



Hurtig startvejledning



i-team Professional b.v.

Hoppenkuil 27b, 5626 DD Eindhoven, Holland

Telefon: +31402662400

E-mail: hello@i-teamglobal.com

Internet: www.i-teamglobal.com





Indholdsfortegnelse

Oplad og sæt batteriet i	3
Klargør co-botic 45 til brug	3
Forbind co-botic 45 til netværket via Wi-Fi	4
Forbind co-botic 45 til netværket via SIM-kortet	4
Opret kort og udfør opgaver ved hjælp af co-botic-appen	5



OBS

Målet med denne quick start-guide er at få co-botic 45™ op at køre så hurtigt som muligt. Oprettelse af kort og ruter som beskrevet i dette dokument er ikke nødvendigvis den mest effektive måde. Der kræves træning for at skabe optimale kort, ruter og opgaver.



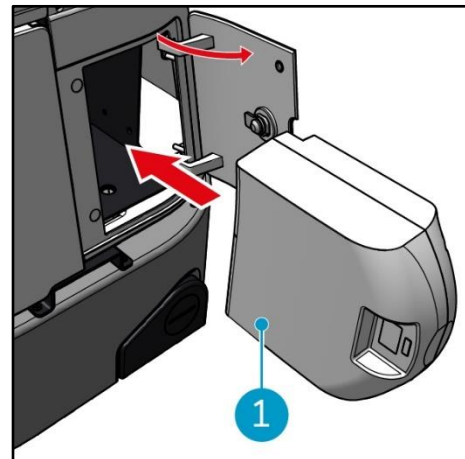
Oplad og sæt batteriet i



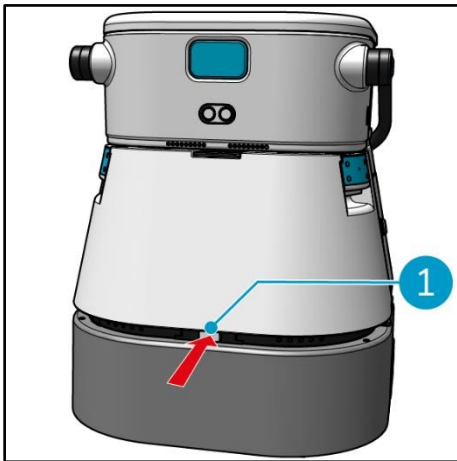
OBS

Oplad både batteriet i co-botic 45 og batteriet i fjernbetjeningen helt før første brug.

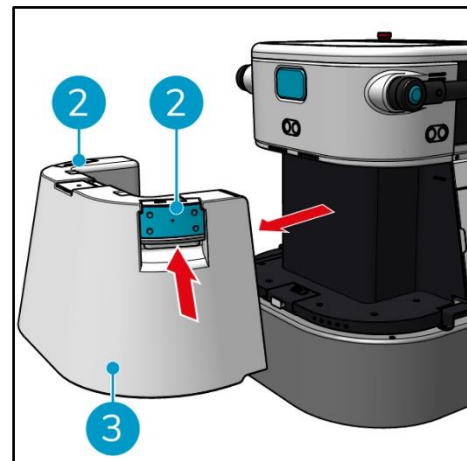
1. Indsæt batteriet **[1]** i batterirummet.
2. Tryk på tænd/sluk-knappen for at tænde for co-botic 45.



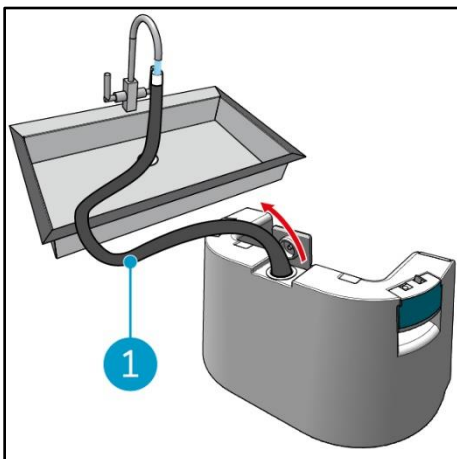
Klargør co-botic 45 til brug



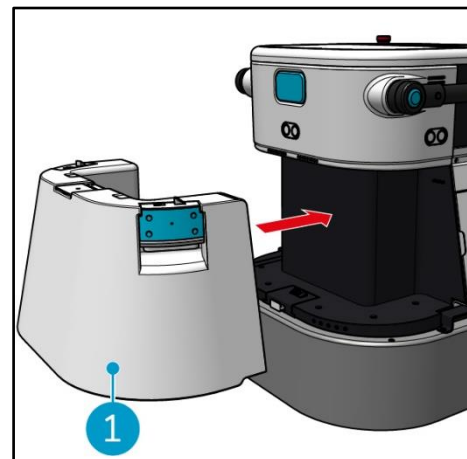
1. Tryk på låsen for at låse rentvandstanken op **[1]**.



2. Tryk på indersiden af håndtagene **[2]**, og træk for at fjerne rentvandstanken **[3]**.



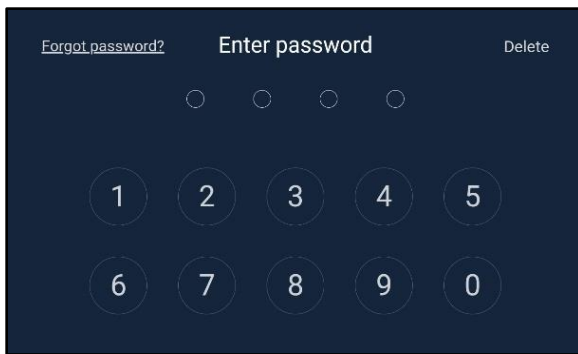
3. Brug den indvendige slange **[1]** **til at** fylde rentvandstanken med rent vand.



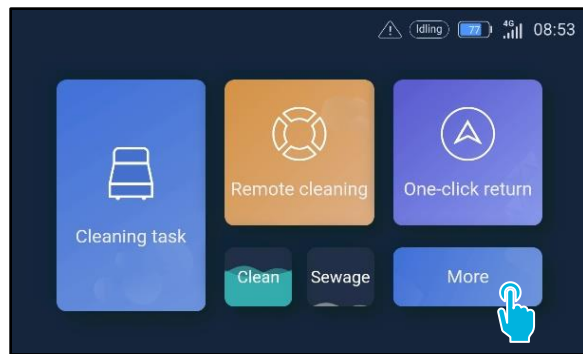
4. Indsæt rentvandstanken **[1]**. En kliklyd indikerer, at den er korrekt installeret.



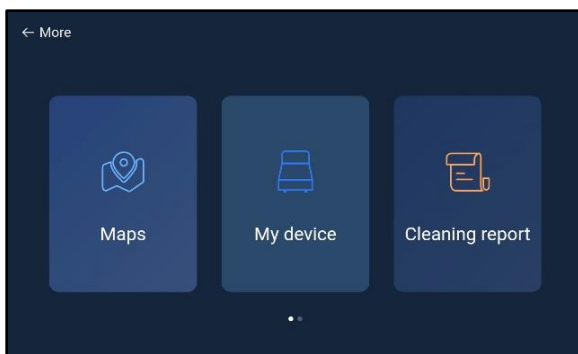
Forbind co-botic 45 til netværket via Wi-Fi



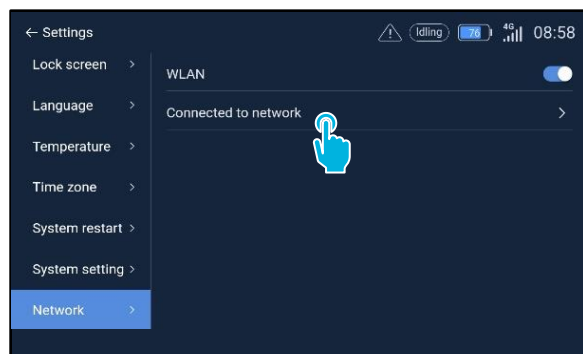
1. Indtast den 4-cifrede adgangskode på displayet for at låse co-botic 45 op. Dette er 1234 som standard.



2. Vælg **[Mere]**.



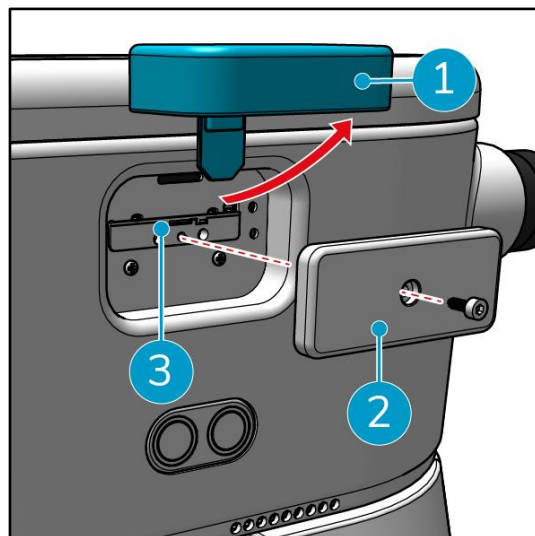
3. Rul til højre, og vælg **[Indstillinger]**.
4. Rul ned, og vælg **[Netværk]**.



5. Vælg **[Tilsluttet til netværk]**.
6. Vælg dit netværk.
7. Indtast netværksadgangskoden, og vælg **[bekræft]**.

Forbind co-botic 45 til netværket via SIM-kortet

1. Åbn gummiklappen **[1]**.
2. Fjern unbrakoskruen og plastikdækslet **[2]**.
3. Indsæt SIM-kortet i åbningen **[3]**. Den SIM-kortets chipside skal vende opad, når du sætter det i.

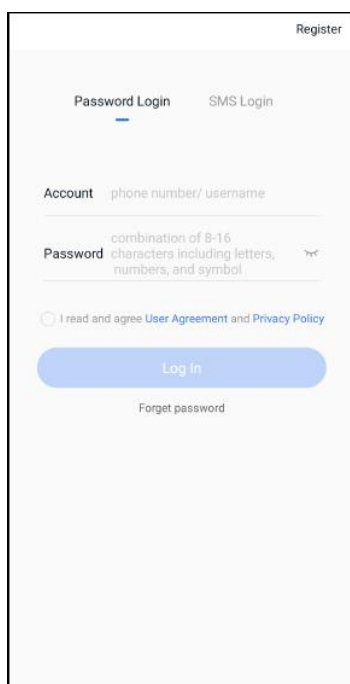




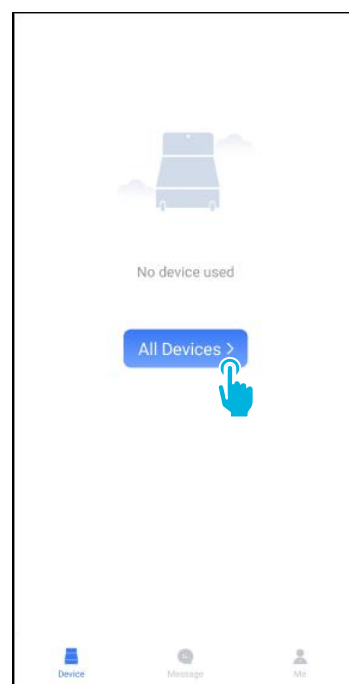
Opret kort og udfør opgaver ved hjælp af co-botic-appen



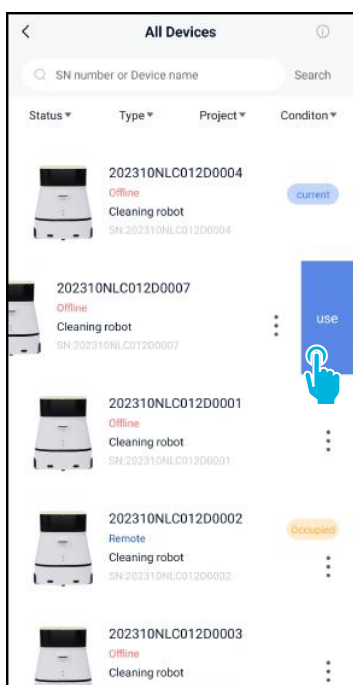
1. Download co-botic-appen fra Google Play-butikken, eller scan QR-koden. Appen er forudinstalleret på Android-telefonen.



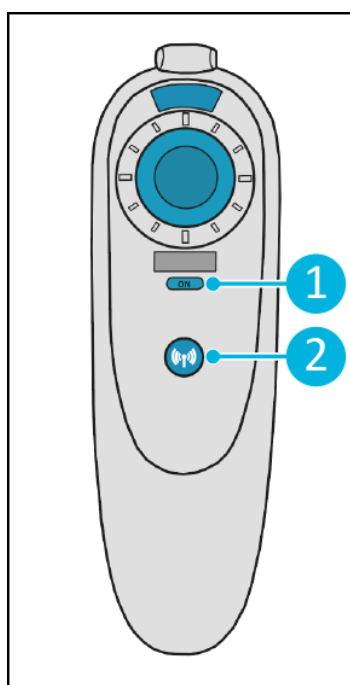
2. Log ind med dine loginoplysninger.



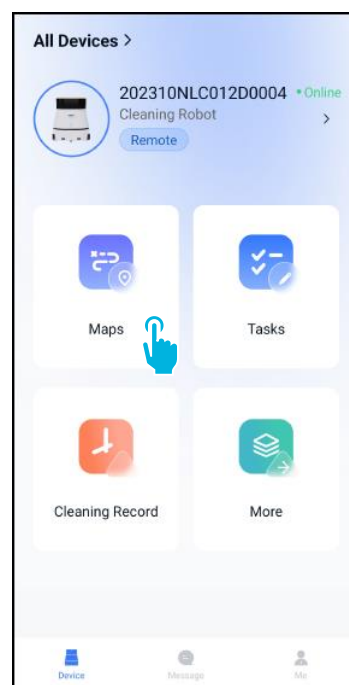
3. Vælg **[Alle enheder]**.



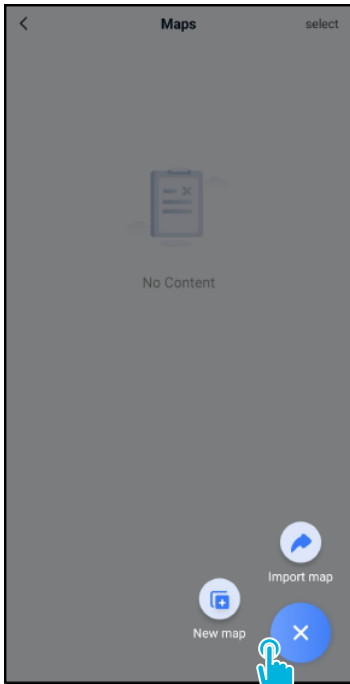
4. Find din co-botic 45, og vælg **[tre prikker]**, og vælg derefter **[Brug]**.



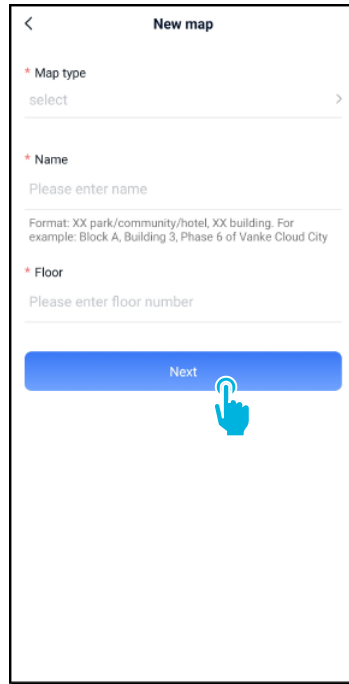
5. Tænd for fjernbetjeningen **[1]**, og tilslut den til co-botic 45 **[2]**.



6. Vælg **[Kort]** i hovedmenuen.



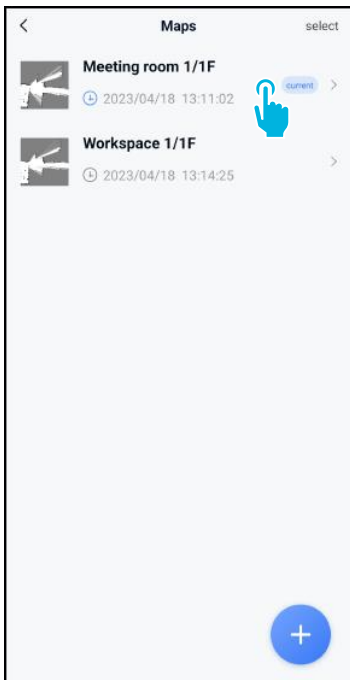
7. Vælg **[+]**, og vælg derefter **[Nyt kort]**.



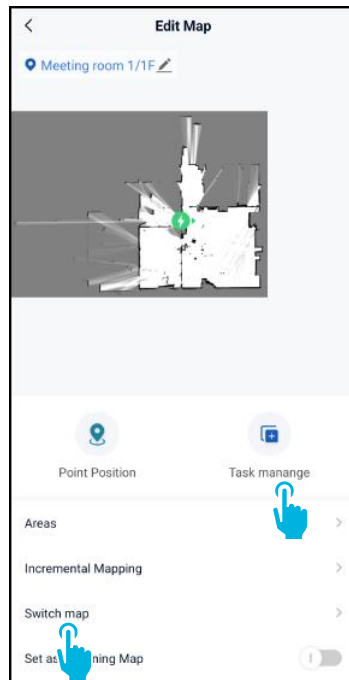
8. Tildel et navn og en etage til det nye kort, og vælg **[Næste]**.



9. Brug joysticket til at flytte co-botic 45 rundt i rummet for at kortlægge det. Vælg **[Afslut optagelse]**, når du er færdig med at kortlægge.

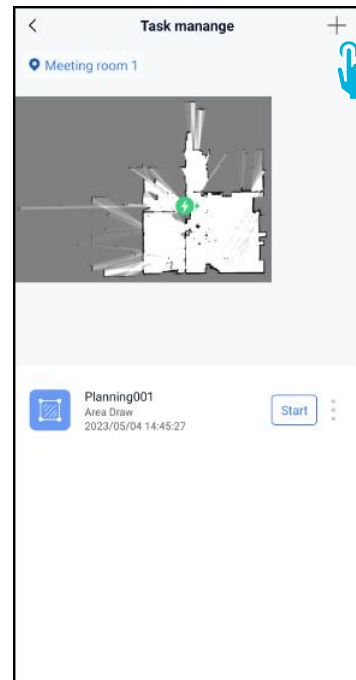


10. Find det nye kort i kortmenuen. Vælg dit nye kort.

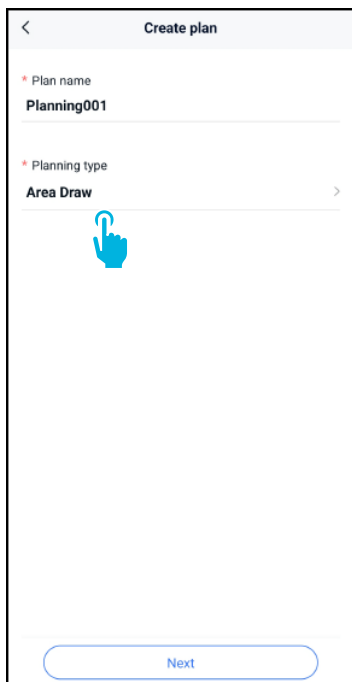


11. Vælg **[Skift kort]** for at bruge det nye kort.

12. Vælg **[Opgavehåndtering]**.

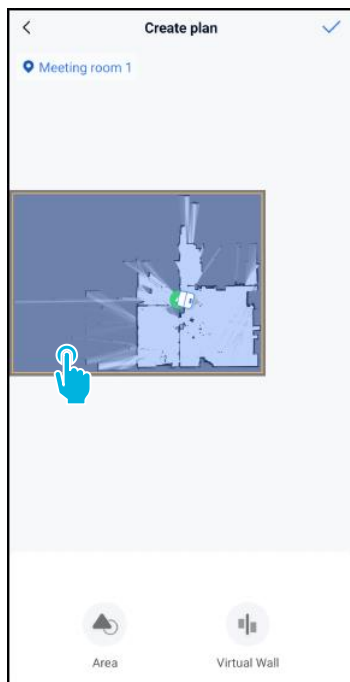


13. Vælg **[+]** for at oprette en ny rengøringsplan. Co-botic 45 vil oprette en rengøringsrute baseret på denne plan.



14. Indtast et navn til den nye plan, og vælg derefter **[Area Draw]**.

15. Vælg **[Næste]**.



16. Vælg det blå område.

17. Træk og knib for at zoome kortet for at redigere det blå område.



18. Vælg punkter for at flytte dem. Når et punkt er valgt, bliver det orange.



19. **[Tilføj punkter]** til området for at ændre formen. Nye punkter vises på det **[blå mærke]**.

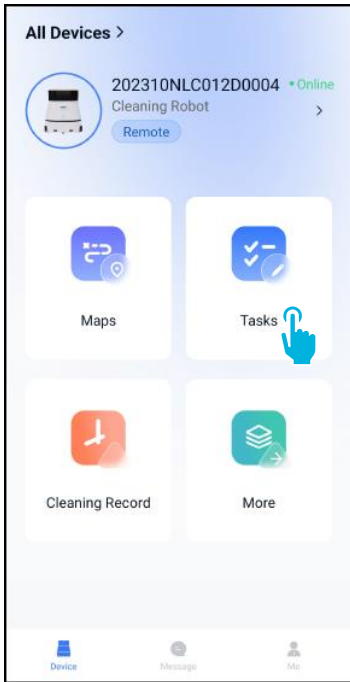


20. Træk i kortet for at placere det blå mærke.

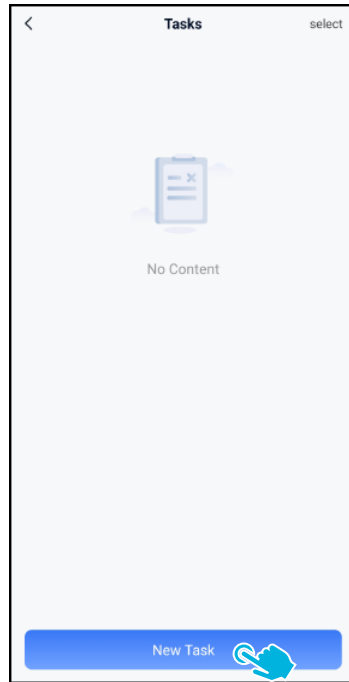
21. Gem **[✓]** ændringerne, når du er færdig.



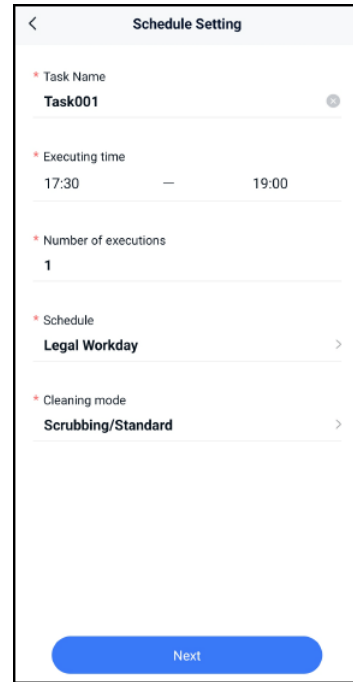
Den nye plan vil nu blive genereret og gemt i opgavestyringsmenuen, se trin 13. Planen kan startes fra appen. Fortsæt med trin 22 for at kunne starte fra skærmen.



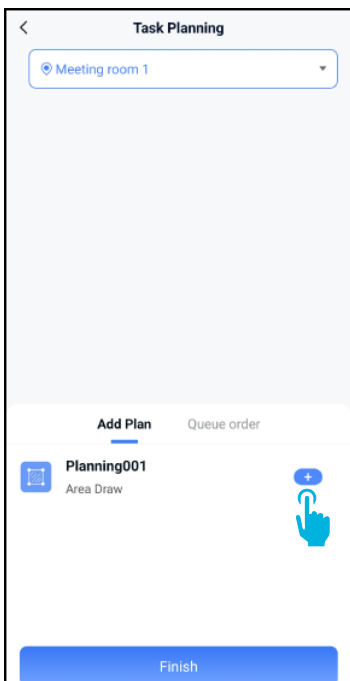
22. Vælg **[Opgaver]** i hovedmenuen.



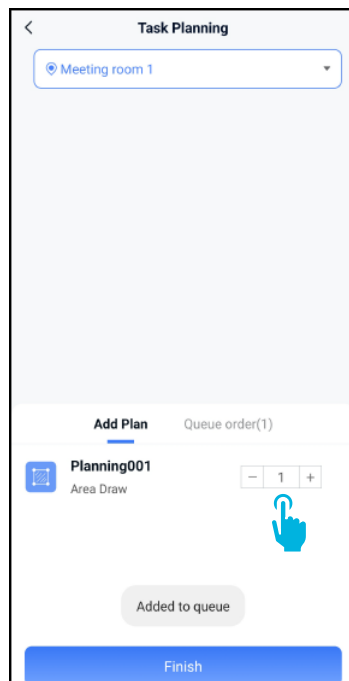
23. Vælg **[Ny opgave]**.



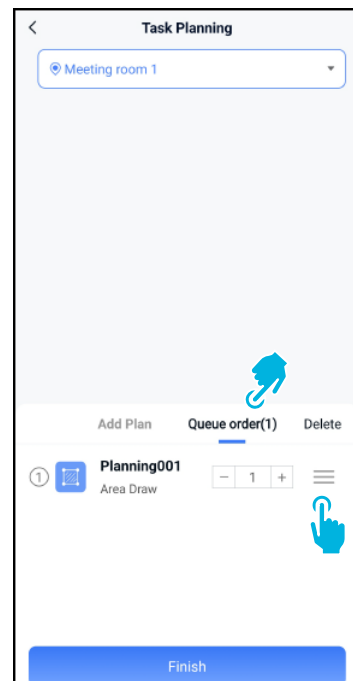
24. Indtast opgavedetaljerne, og vælg derefter **[Næste]**.



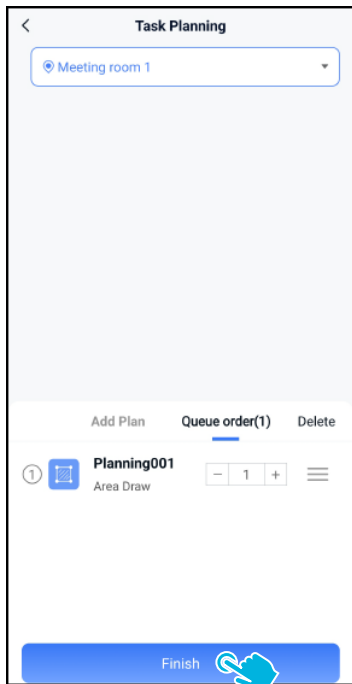
25. Konfigurer opgaven ved at tilføje **[+]** din(ene) rengøringsplan(er).



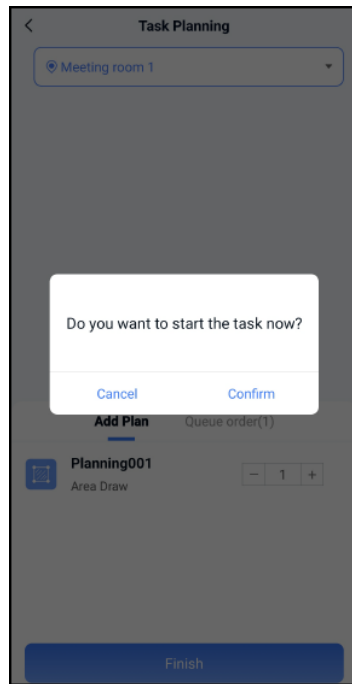
26. Vælg, hvor mange gange den/tilføjede plan(er) skal udføres.



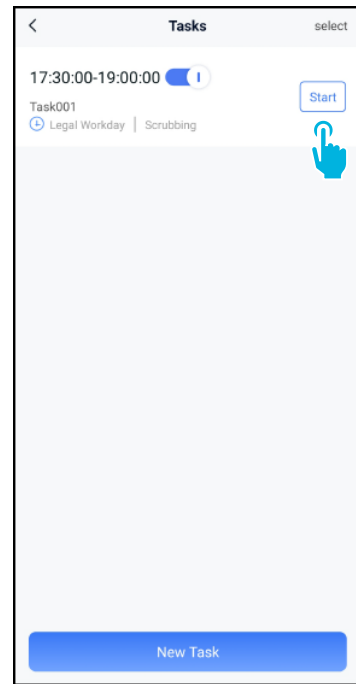
27. I tilfælde af flere planer skal du vælge **[Queue order]** for at ændre den rækkefølge, planerne skal udføres i.



28. Vælg **[Udfør]**, når færdig med at konfigurere opgaven.



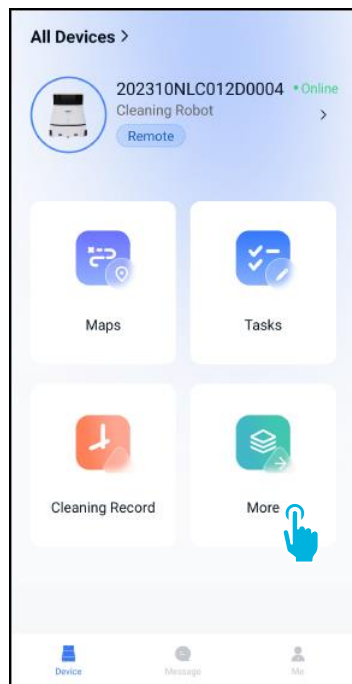
29. I pop op-vinduet skal du vælge **[Bekræft]** for at starte opgaven nu eller **[Annuller]** for at gemme opgaven.



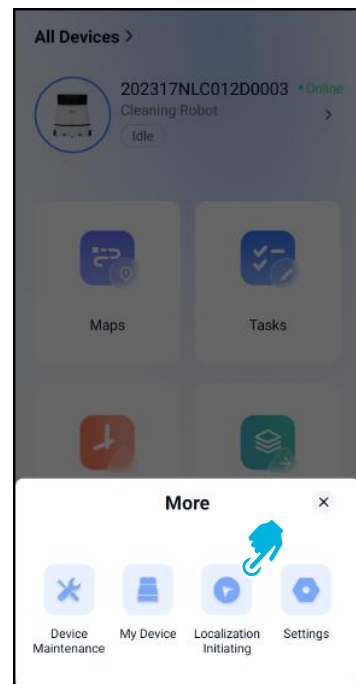
30. Den nye opgave gemmes i menuen Opgaver og kan startes manuelt eller automatisk.

Når du starter en opgave, skal du sørge for, at:

- Det korrekte kort er valgt, se trin 11.
- Den co-botiske 45 er på sin startposition på kortet. Hvis co-botic 45 befinder sig et andet sted i rummet, skal du enten flytte den til startpositionen (ved hjælp af fjernbetjeningen) eller få co-botic 45 til at lokalisere sin position i rummet ved at fortsætte med trin 31.



31. Vælg **[Mere]** i hovedmenuen.



32. Vælg **[Lokalisering påbegyndes]**.

33. Vælg **[Bekræft]**.



i-team Professional b.v.

Hoppenkuil 27b, 5626 DD Eindhoven, Holland

Telefon: +31402662400

E-mail: hello@i-teamglobal.com

Internet: www.i-teamglobal.com

