

i-drive®

Kontinuerligt nem

# Brugermanual



i-team Professional b.v.

Hoppenkuil 27b, 5626 DD Eindhoven, Holland

Telefonnummer: +31402662400

E-mail: [hello@i-teamglobal.com](mailto:hello@i-teamglobal.com)

Hjemmeside: [www.i-teamglobal.com](http://www.i-teamglobal.com)



**i-team®**



Original brugermanual på engelsk

---

Future Cleaning Technologies B.V.

Hoppenkuil 27b, 5626 DD Eindhoven, Holland

---

Telefonnummer: +31402662400

E-mail: [hello@i-teamglobal.com](mailto:hello@i-teamglobal.com)

Hjemmeside: [www.i-teamglobal.com](http://www.i-teamglobal.com)

---

Model: i-drive®

Dato: 29/10/2020

Produktkode: i-drive

Version: v.4.0



## Forord

Tak, fordi du har valgt i-drive®, den køreklare skrubbemaskine, der rengør hurtigere, renere, sikrere, grønnere og er bedre for alle. Den batteridrevne i-drive er udstyret med to modsat roterende skivebørster, der skraber dybt og giver et fantastisk rengøringsresultat. i-drive reducerer markant mængden af vand og kemikalier, der skal bruges, hvilket fører til et grønnere resultat og mindsker risikoen for glatte gulve.

Læs denne manual omhyggeligt for at få vigtig information og betjeningsanvisninger, før du bruger i-drive. Gem denne vejledning til fremtidig reference. Denne i-drive vil give fremragende ydeevne. De bedste resultater opnås, når i-drive:

- vedligeholdes regelmæssigt i henhold til de forebyggende vedligeholdelsesanvisninger for i-drive i denne manual;
- betjenes med rimelig omhu og forsigtighed;
- vedligeholdes med dele leveret af producenten.

Når der i denne manual henvises til "producenten", henvises der til: Future Cleaning Technologies B.V., et selskab tilknyttet i-team i Eindhoven, Holland. Når der i denne manual henvises til "partneren", henvises der til din lokale servicepartner inden for videresalg af og support til i-team-produkter.

## Formålet med brugermanualen

Brugermanualens formål er at give brugeren information i løbet af i-drives levetid på en sådan måde, at i-drive anvendes korrekt, effektivt og sikkert, selv ved rimeligt forudsigeligt misbrug, som beskrevet i afsnit 1.2 af denne manual.

Brugermanualen indeholder anvisninger om:

- brugerens personlige sikkerhed;
- beregnet og ikke-beregnet brug af i-drive;
- anvisninger til daglig brug;
- vedligeholdelsesanvisninger;
- opbevaringsforhold;
- bortskaffelse af i-drive.

Disse anvisninger skal medtænkes for at undgå risici, der kan føre til fysiske og/eller materielle skader.

## Målgruppe

Denne brugermanual er rettet mod i-drive-brugere og deres vejledere samt partnere og importører.

## i-drive operatører

i-drive må kun betjenes af en person, der:





- har læst og forstået anvisningerne i denne manual;
- er oplært af en erfaren bruger, der har læst og forstået anvisningerne i denne manual;
- er trænet på en i-drive, inden den tages i brug.



## Læsevejledning

Alle fremad-, bagud-, for-, bag-, højre- og venstre-indikationer i denne manual henviser til føreren, der sidder i førerpositionen på førersædet.

Følgende symboler og udtryk bruges i denne manual for at gøre læseren opmærksom på sikkerhedsforhold og vigtige oplysninger:

Symbol	Udtryk	Forklaring
	ADVARSEL	Angiver en farlig situation, som, hvis sikkerhedsinstruktionerne ikke følges, kan føre til kvæstelser af brugeren eller tilskuere, og let eller moderat beskadigelse af produktet eller miljøet.
	FORSIGTIG	Angiver en farlig situation, som, hvis sikkerhedsinstruktionerne ikke følges, kan føre til let og/eller moderat beskadigelse af produktet eller miljøet.
	VÆR OPMÆRKSOM	Angiver et ansvarsforhold, hvor producenten eller dens partnere og tilknyttede selskaber ikke kan holdes ansvarlige for skader forårsaget af manglende overholdelse.
	BATTERIER	Angiver en batteridrevet maskine. Batterier skal oplades i henhold til instruktionerne i den separate brugermanual til batterioplader i klasse I. Batterier skal bortskaffes i henhold til den lokale lovgivning og de gældende regler i dit område.



# Indhold

Forord.....	3
Formålet med brugermanualen.....	3
Målgruppe .....	3
i-drive operatører .....	3
Læsevejledning.....	4
1 Introduktion.....	8
1.1 Tilsigtet anvendelse af produktet.....	8
1.2 Ikke-beregnet brug af produktet.....	9
1.3 Levetid .....	10
1.4 Ændringer.....	10
1.5 Specifikationer.....	11
1.6 Garanti .....	13
1.7 Identifikation .....	13
2 Beskrivelse .....	14
2.1 Kontrolpanel på rattet.....	15
2.1.1 Multifunktionelt display.....	16
2.1.2 Alarmkoder på display.....	17
2.2 Niveauindikator opløsningsmiddel.....	18
2.3 Sikkerhedsfunktioner på i-drive® .....	18
2.3.1 Nødstoppet .....	18
2.3.2 Den elektromagnetiske bremse .....	19
2.4 Forskellige typer af skraberblade.....	19
2.5 Skivebørster og puder .....	19
2.6 Rengøringsmiddel.....	19
3 Sikkerhed .....	20
3.1 Generelle sikkerhedsinstruktioner .....	20
3.1.1 Fej før skrubning.....	20
3.1.2 Skivebørstetilstand .....	20
3.1.3 Batterier.....	20
3.2 Risici ved brug.....	21
3.2.1 Klæd dig passende på .....	21
3.2.2 Marker jobstedet.....	21
3.2.3 Vær forsigtig ved parkering.....	21
3.3 Risici efter drift.....	21
3.3.1 Fjern batteripakker.....	21



4	Transport og opbevaring.....	22
4.1	Generelt.....	22
4.2	Transport udenfor.....	22
4.3	Transport i et køretøj.....	22
4.4	Skub eller bugsering af i-drive.....	23
5	Samling og installation.....	24
5.1	Ud af kassen.....	24
5.1.1	Indhold af leverancen.....	24
5.1.2	Afmontering af i-drive fra pallen.....	25
5.2	Samling.....	25
5.2.1	Fastgørelse af skivebørsterne og børstedækslerne.....	25
5.2.2	Fastgørelse af gummiskraberen.....	25
5.2.3	Isætning af batterierne.....	25
5.2.4	Fastgørelse af i-mop-stangen.....	25
5.2.5	Læs i-mop® lite på.....	26
6	Brug.....	27
6.1	Før du starter.....	27
6.1.1	Isætning af batterierne.....	27
6.1.2	Påfyldning af rengøringsmiddelbeholderen.....	30
6.1.3	Opfyldning af opløsningstank.....	31
6.1.4	Justering af sædet.....	32
6.1.5	Personligt skab.....	32
6.2	Driftsprocedure.....	33
6.2.1	Kørsel på arbejdspladsen.....	33
6.2.2	Brug af bakgear.....	35
6.2.3	Brug af hornet.....	35
6.2.4	På arbejdspladsen.....	36
6.2.5	Drift i ØKO-tilstand.....	37
6.2.6	Kontrol af opløsningsniveauet.....	37
6.2.7	Nødstop.....	38
7	Vedligeholdelse.....	39
7.1	Rengøring.....	39
7.1.1	Rengøring af maskinen.....	39
7.2	Kontrol af maskinens driftstimer.....	40
7.3	Vedligeholdelsesopgaver på gummiskraberen.....	41
7.3.1	Fjernelse af gummiskraberenheden fra gummiskraberens løfteplade.....	41
7.3.2	Anbringelse af gummiskraberenheden tilbage på gummiskraberens løfteplade.....	42
7.3.3	Rengøring, kontrol og udskiftning af gummiskraberbladene.....	43
7.4	Skivebørsterne.....	46
7.4.1	Fjernelse af skivebørsterne.....	46
7.4.2	Genmontering af skivebørsterne.....	47
7.4.3	Rengøring af skivebørsterne.....	47
7.4.4	Udskiftning af skivebørster.....	48



7.4.5	Udskiftning af puderne.....	49
7.5	Rengøring af genindvindingstanken .....	50
7.5.1	Rengøring af separatoren .....	52
7.5.2	Rengøring af genindvindingsvandindtaget.....	53
7.6	Rengøring af rengøringsmiddelfilteret og rengøringsmiddelbeholderen.....	54
7.7	Opladning af batterierne.....	57
7.8	Aflæsning, pålæsning og genfyldning af i-mop® lite .....	59
7.8.1	Af- og pålæsning .....	59
7.8.2	Genopfyldning af opløsningsbeholderen på i-mop lite .....	59
7.9	Rengøring af i-mop® lite-plateauet.....	60
7.10	Rengøring af sugeledningen .....	61
7.11	Rengøring af vandfilteret.....	63
7.12	Beskadigede eller slidte dele.....	64
7.13	Vedligeholdelseshyppighed .....	64
7.13.1	Tabel over vedligeholdelseshyppighed .....	64
7.13.2	Vedligeholdelse af i-drive.....	66
7.14	Opbevaring.....	66
8	Fejlfinding .....	67
9	Brugsafslutning og bortskaffelse.....	68
10	Vedhæftede filer.....	69
10.1	CE-certifikat .....	69



# 1 Introduktion

i-drive® er en nem og sikker maskine at bruge. Denne manual hjælper dig med at komme godt i gang og forklarer drifts- og vedligeholdelsesprocedurerne. Du vil blive glædeligt overrasket over den hurtige og effektive brug af den batteridrevne i-drive. Batteripakkerne indeholder et standard Li-ion-batteri, der bruges i forskellige i-team-produkter. Når den er fuldt opladet før brug, vil i-drive køre i op til 2 timer, afhængigt af børstetrykket, overfladen og kørehastigheden. Du kan se den korrekte fremgangsmåde i brugermanualen til i-charge 9®.

Denne manual er beregnet til personer, der arbejder med i-drive og udfører vedligeholdelse på daglig basis. Hele manualen skal læses før brug. Denne manual indeholder oplysninger om den korrekte anvendelsesmetode, sikkerhedsforanstaltninger, vedligeholdelse og transport.

i-team forbedrer løbende alle deres produkter baseret på brugernes oplevelser og feedback. Eventuelle afvigelser mellem teksterne og/eller billederne fra manualen og din i-drive kan derfor opstå på grund af forskellen mellem modeller eller fra mulige ændringer på grund af kontinuerlig udvikling og innovation.

## 1.1 Tilsigtet anvendelse af produktet

i-drive er en specialiseret maskine til skrubning af hårde gulvoverflader, i civile og industrielle miljøer under forhold, der er bekræftet sikre, og skal køres af en kvalificeret operatør. Den er kun beregnet til brug indendørs og i et tørt miljø. Du må kun bruge skumreducerede rengøringsmidler. Skum fra normalt skuremiddel vil beskadige støvsugermotoren.





## FORSIGTIG

Opvaskemiddel er ikke egnet som skuremiddel. Det skaber for meget skum og kan beskadige støvsugermotoren og annullere garantien.

## 1.2 Ikke-beregnet brug af produktet



### ADVARSEL

Ikke-beregnet brug kan have konsekvenser for brugerens og eventuelle tilskueres sikkerhed og får garantien på produktet til at bortfalde.

- brug ikke i-drive® til at rengøre enhver slags tæpper;
- fyld ikke i-drive med brandfarligt rengøringsmiddel. Brug KUN vandbaserede rengøringsmidler;
- brug ikke vand, der overstiger 113° F/45° C. Brug af vand over denne temperatur vil ugyldiggøre tankens garanti;
- brug ikke rengøringsmidler med pH under 3 eller over 11 for at forhindre beskadigelse af følsomme komponenter;
- brug ikke i-drive på ru overflader. i-drive er kun designet til glatte, hårde overflader. Ru overflader får ikke det ønskede resultat og øger sliddet på skivebørsterne;
- brug ikke i-drive på overflader, der overstiger den maksimalt tilladte hældningsgradient;
- brug ikke denne i-drive over stikkontakter i gulvet for at undgå elektrisk stød;
- brug ikke i-drive til at skure olie, diesel, benzin eller andre kemiske komponenter. Selvom i-drive-hjulene er modstandsdygtige over for olie, vil diesel- eller benzinkemikalier forurene spildevandet og genvindingstanken samt skivebørsterne og skraberen. Oliebestandige skraberblade og skivebørster er tilgængelige;
- brug ikke i-drive som trappestige eller platform;
- transporter ikke passagerer oven på i-drive, ingen passagerer;
- opbevar ikke i-drive udenfor for at undgå beskadigelse af elektroniske komponenter;
- brug aldrig i-drive® i nærheden af brændbart støv, væsker eller dampe;
- betjen aldrig i-drive, når der er brændbare eller giftige væsker som benzin, olie, syrer eller andre flygtige stoffer på gulvet;
- holdes væk fra børn! i-drive er en professionel rengøringsmaskine, der skal bruges af uddannede voksne operatører;
- brug kun dele fra producenten til vedligeholdelse;
- fjern tændingsnøglen for at forhindre uautoriseret personale i at bruge i-drive;
- efterlad ikke i-drive uden opsyn uden at sikre, at den ikke kan bevæge sig af sig selv;
- køør ikke i-drive på offentlige veje;
- brug ikke i-drive i utilstrækkeligt oplyste eller meget støvede omgivelser.



### 1.3 Levetid

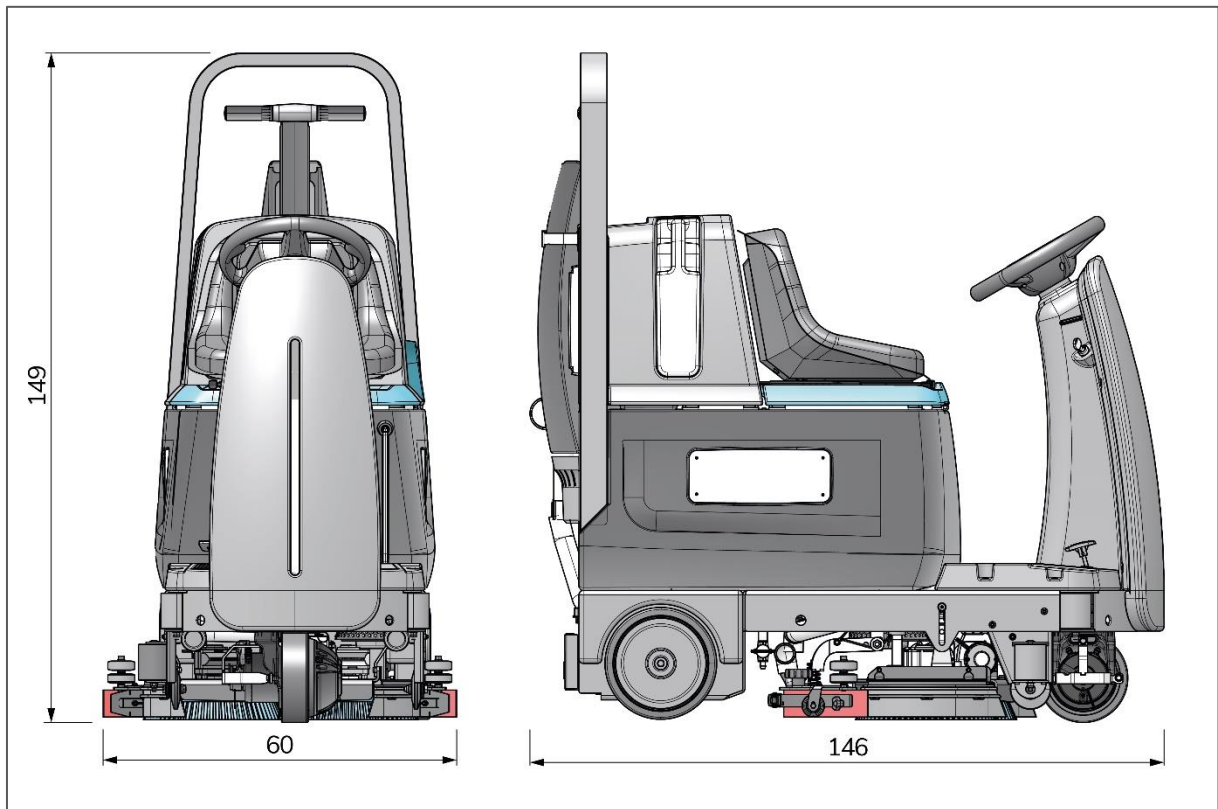
For at sikre korrekt og sikker drift i hele i-drives levetid skal maskinen efterses og serviceres af en autoriseret i-team-partner. Se også afsnit 7.13.2.

### 1.4 Ændringer

Det er ikke tilladt at foretage ændringer af i-drive-enhedens design uden forudgående dialog med og tilladelse fra producenten. Hvis du gør det, påvirker det garantien, se afsnit 1.6.



## 1.5 Specifikationer



Figur 1

Maskinstørrelse (L x B x H):	146 x 60 x 149 cm
Skivebørstedæks arbejdsbredde:	61 cm
Gummiskrabers arbejdsbredde:	79 cm
Typisk driftsvægt (GVV) (i-drive med 6 Li-lo-batterier + i-mop lite + kemikalietank):	208 kg
Bruttovægt (GVV) (i-drive med 6 Li-lo-batterier + i-mop lite + fuld kemikalietank + fuld opløsningsbeholder + operatør (75 kg):	349 kg
Li-on batterier:	JÆVNSTRØM (25,2 V, 14 Ah, 2117 Wh i alt)
Batterikapacitet:	6 batterier
Driftstid for batterier:	120 min.
Driftstemperatur:	5 °C op til +40 °C
Opbevaringstemperatur:	-20 °C op til +70 °C
Luftfugtighed:	30 % op til 90 %
Skivebørstetryk:	24,8 gr/cm <sup>2</sup>
Skivebørstehastighed:	175 omdr./min.
Opløsningstankkapacitet:	58 l
Rengøringsmiddelbeholderens kapacitet:	5,5 l
Genindvindingstankens kapacitet:	54 l
Vibration:	Acceleration: 0,299 m/s <sup>2</sup>



Støjniveauer:	Operatørs øre, når siddende: 64,3 dB(A) (lydtryk) Gennemsnit omkring maskinen: 68,5 dB(A) (lydtryk) Lydstyrke (mærkat): 84,4 dB(A) (lydstyrke)
Teoretisk ydeevne:	Op to 2745 m <sup>2</sup> pr. time
Praktisk ydeevne:	1.400 m <sup>2</sup> pr. time
Hastighed:	Fremad: 2,5/4,0/4,5 km/t Baglæns: 3 km/t
Drejecirkel:	Venstre: 166 cm Højre: 215 cm
Maksimal hældning til normal drift:	10%
Maksimal lastbilrampe:	18%
Driftslys:	JA
Automatisk bremse:	JA
i-mop lite-opbevaring:	JA
Slidindikator for skivebørster:	JA
Driftstimer:	JA



## 1.6 Garanti

i-drive® bør kun bruges som beregnet og beskrevet i denne vejledning. Brug af i-drive udendørs vil ugyldiggøre garantien på produktet.

i-drive bør kun betjenes med de medfølgende materialer. Brug af alternativt materiale kan forårsage, at i-drive beskadiges, og kan udgøre en risiko for brugeren. Ved brug af alternative materialer bortfalder producentens garanti. Garantiperioden er 1 år.

## 1.7 Identifikation

Hvert i-drive har et unikt serienummer, der kan findes på platformen til i-mop lite, på bagsiden af i-drive. Din i-team-partner skal bruge dette nummer, når du bestiller dele.

Typeskiltforklaring:



Distributør:

i-team Professional  
Hoppenkuil 27 b  
NL-5626 DD Eindhoven

Produkttype: SKRUBBEMASKINE

Model: IDRIVE 65

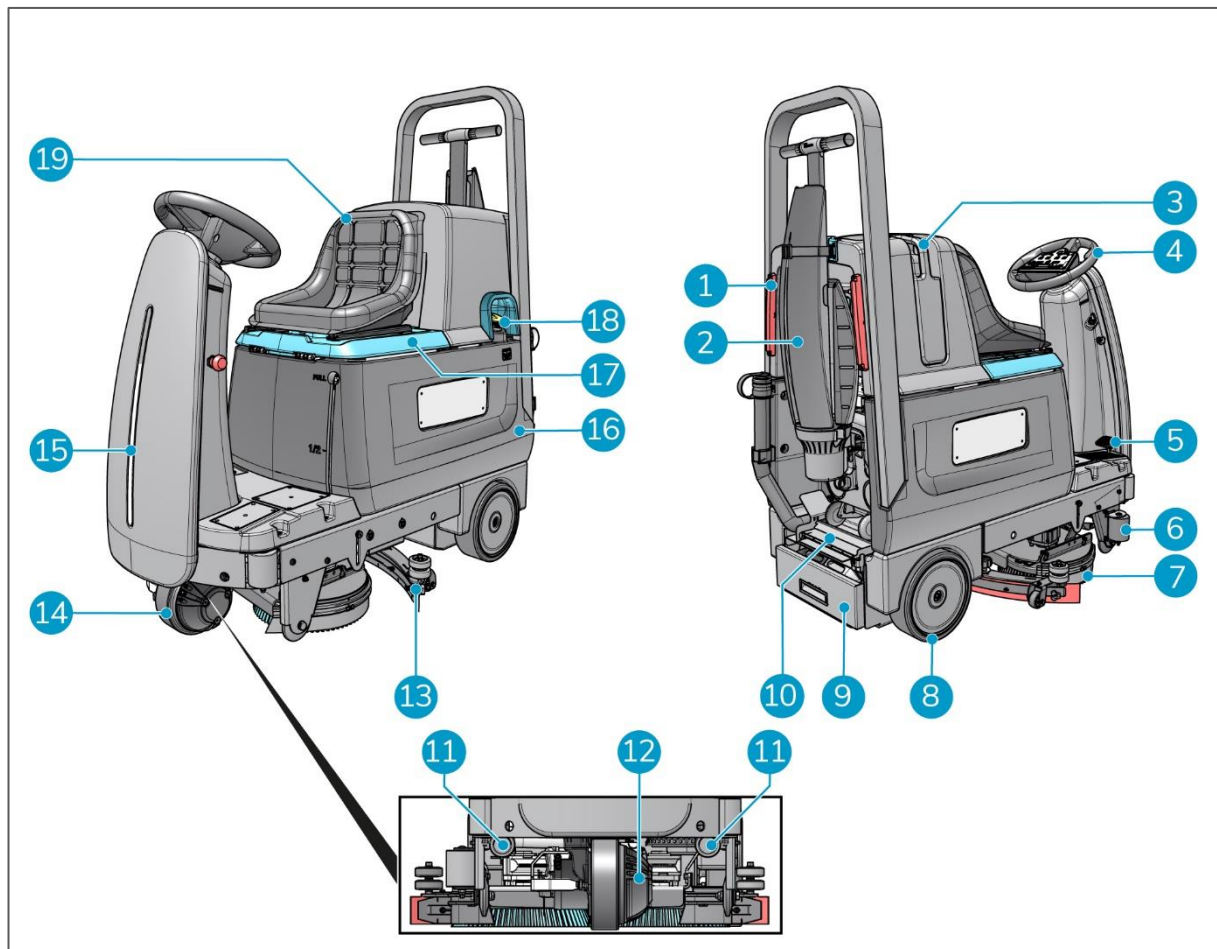
Serienummer: 000040

Figur 2



## 2 Beskrivelse

i-drive® består af følgende dele:



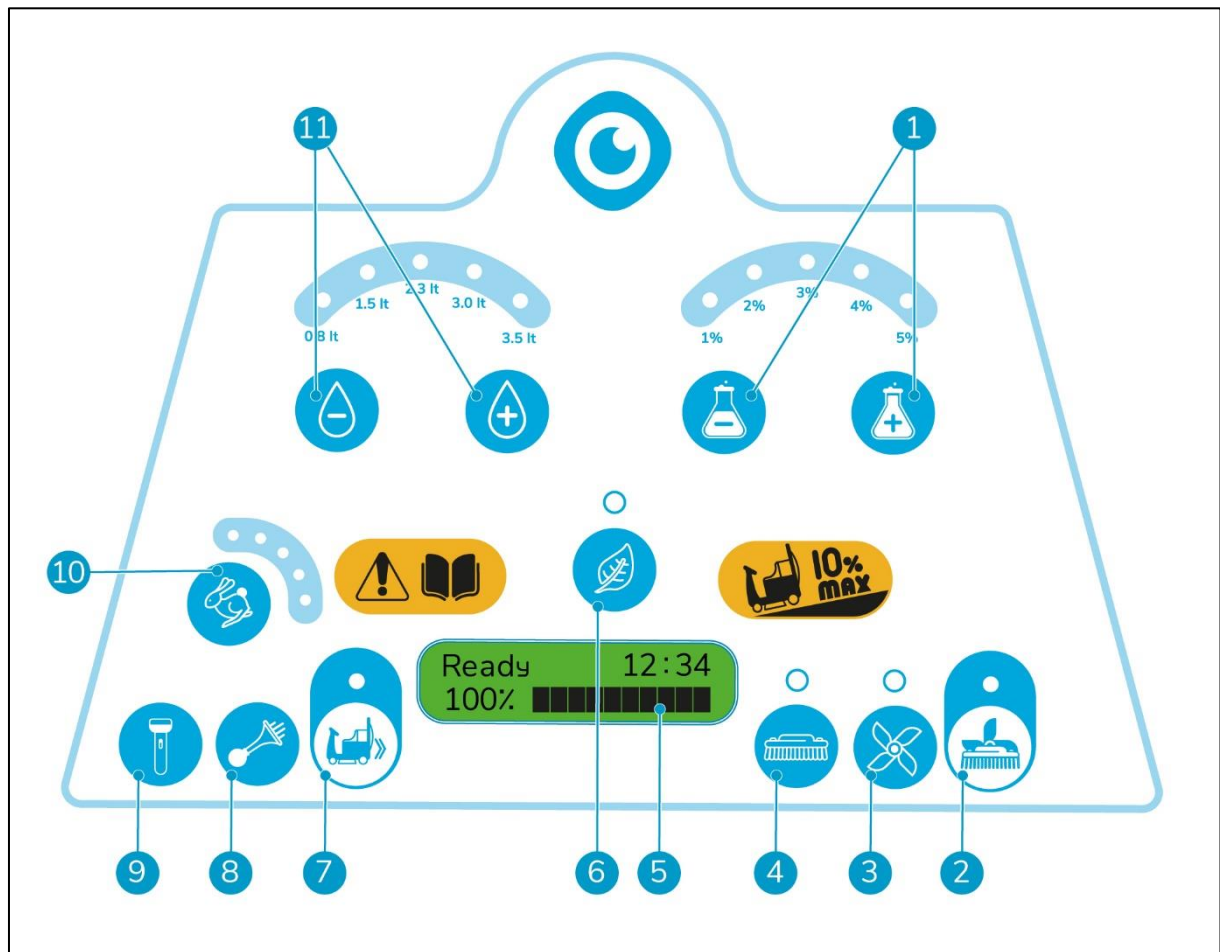
Figur 3

### Forklaring

- |   |  |
|---|--|
| 1. To baglygter (køre- og bremselygte).         | 11. To driftslygter.                       |
| 2. En i-mop lite (set bagfra).                  | 12. En elektromagnetisk automatisk bremse. |
| 3. En rengøringsmiddelbeholder.                 | 13. En skraber og en støvsugerslange.      |
| 4. En ratstamme og et rat.                      | 14. En forhjulsmotor (20 x 6 cm).          |
| 5. En speederpedal.                             | 15. En forlygte (kørelygte).               |
| 6. To deflektorruller og vippebeskyttelseshjul. | 16. En hovedgummiskraberenhed.             |
| 7. To roterende skivebørster.                   | 17. En genindvindingstank.                 |
| 8. To baghjul (25 x 7,5 cm).                    | 18. En opløsningsbeholder.                 |
| 9. En batteriskuffe.                            | 19. Et justerbart førersæde.               |
| 10. En i-mop lite-rampe.                        |  |



## 2.1 Kontrolpanel på rattet



Figur 4

1. Rengøringsmiddelforbrug, proportionalt med vandforbrug. Tryk på (-) berøringsknappen for at mindske forbruget. Tryk på (+) berøringsknappen for at øge rengøringsmiddelforbruget. Der er fem forskellige niveauer angivet af LED'erne på den blå bue:
  - 1 LED tændt: 1%
  - 2 LED'er tændt: 2%
  - 3 LED'er tændt: 3%
  - 4 LED'er tændt: 4%
  - 5 LED'er tændt: 5%
2. Kombineret skraber og skivebørste – TÆND/SLUK-berøringsknap.
3. Gummiskraber og støvsuger – TÆND/SLUK-berøringsknap.
4. Skivebørste – TÆND/SLUK-berøringsknap.
5. Multifunktionelt display. Se afsnit 2.1.1
6. ØKO-tilstand – TÆND/SLUK-berøringsknap. Hvis du skifter ØKO-tilstand til "TÆND", sænkes spændingsniveauet på skivebørsterne og støvsugermotoren med 30 %. Det sænker ikke i-drives hastighed.
7. Bakgear – berøringsknap. Hvis bakgear er aktiveret, laver i-drive en lyd, og den kører med reduceret hastighed.
8. Horn – berøringsknap.

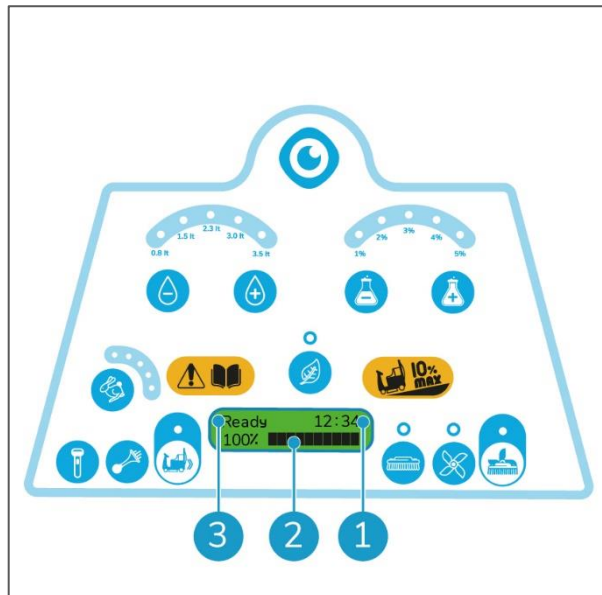


9. Driftslys – TÆND/SLUK-berøringsknap.
10. Hastighedsjustering – berøringsknap. Fem forskellige hastighedsniveauer angivet af LED'erne på den blå bue. Tryk på berøringsknappen for at øge/sænke hastigheden. Der er fem forskellige hastighedsniveauer angivet af LED'erne på den blå bue:
  - 1 LED tændt: Maks. 2,5 km/t
  - 2 LED'er tændt: 2,5 km/t
  - 3 LED'er tændt:
  - 4 LED'er tændt:
  - 5 LED'er tændt: Maks. 4,5 km/t
- 11 Vandforbrug. Tryk på (-) berøringsknappen for at mindske vandforbruget. Tryk på knappen (+) for at øge forbruget. Der er fem forskellige niveauer angivet af LED'erne på den blå bue:
  - Niveau 1: 0,8 l/min (≈78 minutter med fuld beholder)
  - Niveau 2: 1,5 l/min
  - Niveau 3: 2,3 l/min
  - Niveau 4: 3,0 l/min
  - Niveau 5: 3,5 l/min (≈18 minutter med fuld beholder)

### 2.1.1 Multifunktionelt display.

Det multifunktionelle display har følgende funktioner:

1. Angiver batteriniveau (Figur 5, pos. 2).
2. Angiver driftstid i timer og minutter (Figur 5, pos. 1).
3. Angiver i-drive "Klar" (Figur 5, pos. 3).
4. Angiver alarmkoder, se også afsnit 2.1.2.
5. Angiver "Planlæg service".



Figur 5





## 2.1.2 Alarmkoder på display



### VÆR OPMÆRKSOM

Hvis der vises en alarmkode på displayet, bedes du kontakte servicepersonalet eller din i-team-partner.

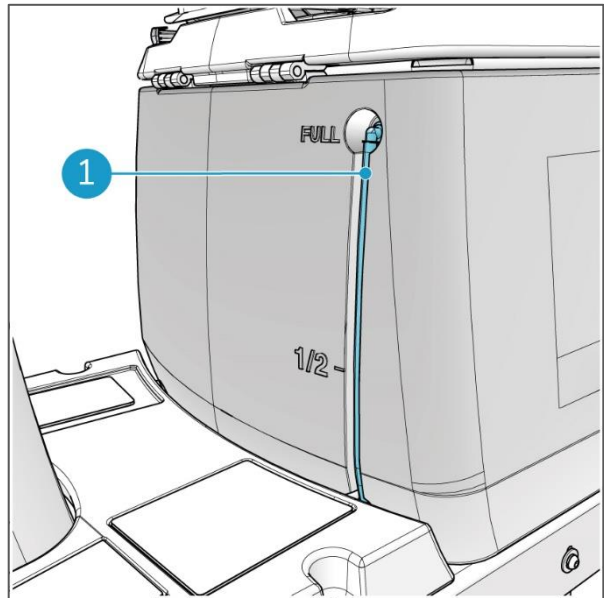
Oversigtstabel over kontrolpanelalarmer		
Alarm	Beskrivelse	Løsning
AL_1: Funktion, børster, amperemeter	Børster, amperemeterbeskyttelse.	Tjek børstemotorens arbejdsstrøm. For høj og kontinuerlig driftsstrøm registreret på børstemotoren.
AL_2: Funktion, støvsuger, amperemeter	Støvsuger, amperemeterbeskyttelse.	Tjek støvsugermotorens driftsstrøm. For høj og kontinuerlig driftsstrøm registreret på børstemotoren.
AL_3: Funktion, effektrinfejl	Strømkredsløb beskadiget.	Børster eller støvsugerstrømkredsløb beskadiget: Udskift strømkortet. Alarmen kan også vises, hvis maskinen startes under bugsering eller flytning.
AL_4: Funktion, overstrøm	Børster- eller støvsugerverstrøm.	Kortslutning på børster eller støvsugermotor registreret: Tjek ledninger og motorer.
AL_5: Funktion, overtemperatur	Overtemperatur på børster eller støvsugerkredsløb.	Overtemperatur på børsters og støvsugerkredsløbs effektrin: Tjek om skivebørster løber frit. Mål spændingsoutput.
AL_7: Funktion, Akt2, endsw-fejl	Aflæsningsfejl på skraberaktuatorens grænseafbryder.	Fejl ved indstilling af grænseafbryder. Tjek forbindelser og skraberens grænseafbryderplacering.
AL_8: Funktion, Akt1-timeout	Børsteaktuatorens bevægelse over tidsgrænsen (12 sek.):	Tjek forbindelser og eventuelle mekaniske forhindringer.
AL_9: Funktion, Akt2-timeout	Gummiskraberaktuator: Grænseafbryderplacering ikke nået.	Gummiskraberens aktuatorplacering er ikke nået inden for den indstillede maksimale tid. Tjek aktuatorforbindelser og/eller mekaniske forhindringer.
AL_11: Funktion, vandstand	Genindvindingsvandstanken fuld.	Tøm genindvindingsstank. Kontroller, om genindvindingsstankens flydeafbryder fungerer korrekt.
<b>OVERSIGTSTABEL FOR "KØR"-ALARM</b>		
Alarm	Beskrivelse	Løsning
AL_13: Trækkraft, pedalfejl	Pedalriff.	Tjek pedalpotentiometerets ledninger.
AL_14: Trækkraft, slip pedal	Pedal aktiv ved tænding.	Bevægelseskontakt aktiv ved tænding: Slip pedalen.
AL_15: Trækkraft, overtemperatur	Overtemperatur på trækkraftkredsløb.	Overtemperatur på trækkrafttrin: Tjek absorption.
AL_16: Trækkraft, effektrinfejl	Trækkraftkredsløb beskadiget.	Trækkraftkredsløb beskadiget: Udskift strømkortet. Alarmen kan også vises, hvis maskinen startes under bugsering eller flytning.
AL_17: Trækkraft, overstrøm	Trækkraftoverstrøm.	Kortslutning på trækkraftmotor registreret: Tjek ledninger og motorer.
AL_18: Trækkraft, Træk Amperemeter	Trækkraftamperemeter, beskyttelse.	Kontroller trækkraftmotorens driftsstrøm. For stor overstrøm til trækkraftmotor registreret.
AL_19: Trækkraftmotor, spænding	Intern læsefejl.	Udskift kortet, hvis fejlen fortsætter.
AL_24: Trækkraft, Batt-forbindelse	Batterispænding < 10 V.	Genoplad batterierne. Hvis batterierne er blevet opladet, og alarmen lyder, skal du kontrollere for løse forbindelser mellem batteriet og det elektroniske kort.
<b>"GENEREL" ALARMOVERSIGTSTABEL</b>		
Alarm	Beskrivelse	Løsning
AL_20: Generel EEprom-fejl	Intern EEprom-aflæsningsfejl.	Udskift kort.
AL_21: Generelt fejl ved nøgleafbrydelse	Fejl ved nøgleaflæsning.	Tilbageslag registreret på nøglesignalet: Tjek batteri-tastatur-funktionskortforbindelser.



AL_22: Generel hovedrelæfejl	Generelt relæ beskadiget.	Det generelle relæ på kortet ser beskadiget ud: Udskift kortet. Alarmen udløses selv i tilfælde af en beskadiget strømsikring.
AL_23: Generel overspænding	Overspænding.	Overspænding på funktionskortet registreret. Tjek batteriforbindelserne.
AL_25: Generel tastaturfejl	Kommunikationsfejl på displayfunktionskortet.	Kontroller forbindelser mellem display og funktionskort.

## 2.2 Niveauindikator opløsningsmiddel

Den optiske væskniveauindikator er placeret på opløsningsbeholderen (Figur 6, pos. 1) under sædet. Dette sikrer, at opløsningsniveauet i tanken kan kontrolleres under påfyldning af tanken. Flydeafbryderen inde i tanken forhindrer, at pumpen løber tør. Når den er aktiveret, stopper alle i-drive®-rengøringsfunktioner. Du kan stadig køre den.



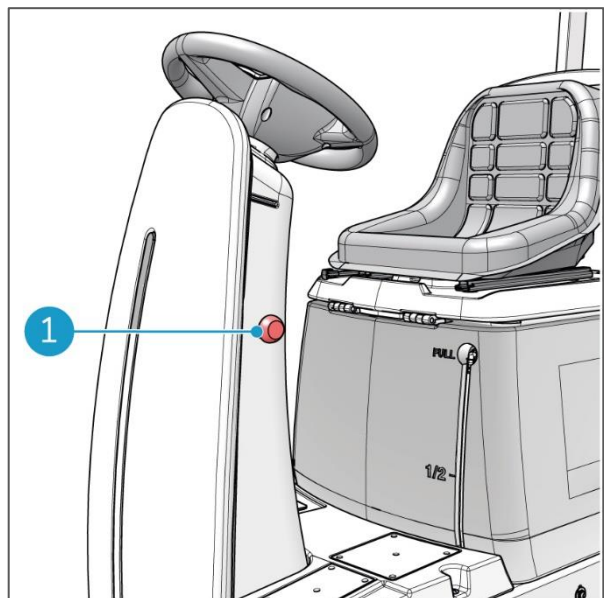
Figur 6

## 2.3 Sikkerhedsfunktioner på i-drive®

### 2.3.1 Nødstoppet

Nødstopknappen (Figur 7, pos. 1) er placeret på ratstammen.

1. Skub den ind for at aktivere den. i-drive lukker helt ned.
2. Træk den ud for at starte i-drive igen.



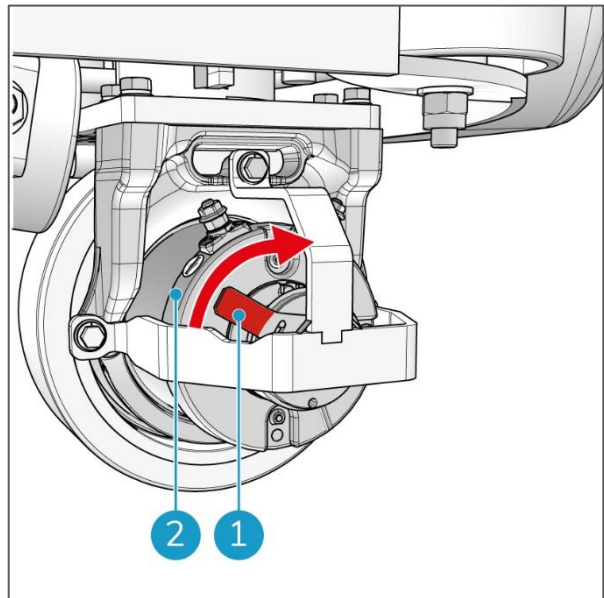
Figur 7



### 2.3.2 Den elektromagnetiske bremse

Den elektromagnetiske bremse (Figur 8, pos. 2) er integreret i forhjulet. Den holder i-drive® i bremsetilstand, når i-drive er i "SLUK"-tilstand eller i "TÆND"-tilstand, men forbliver stillestående (når din fod ikke er på gaspedalen).

Hvis du skal flytte i-drive, skal du skubbe det røde håndtag (Figur 8, pos. 1) fremad for at låse bremsen op. Se også afsnit 4.4.



Figur 8

## 2.4 Forskellige typer af skraberblade

Du kan bestille gummiblade eller polyuretanblade til gummigummiskraberen, alt efter hvilken type overflade du skal rengøre med i-drive. Du kan få flere oplysninger ved at besøge [www.i-teamglobal.com](http://www.i-teamglobal.com).

## 2.5 Skivebørster og puder

Du kan bestille skivebørster eller puder. Børster kan bruges til at rengøre de fleste typer overflader. Puder bruges i situationer, hvor et lavt støjniveau er påkrævet, såsom på kontorer og hospitaler. Du kan få flere oplysninger ved at besøge [www.i-teamglobal.com](http://www.i-teamglobal.com).

## 2.6 Rengøringsmiddel

Du kan bruge forskellige skumreducerende rengøringsmidler til forskellige formål. For eksempel for at dræbe bakterier, til ikke-fødevarer eller for en ekstra skinnende effekt. Du kan få flere oplysninger ved at besøge [www.i-teamglobal.com](http://www.i-teamglobal.com).



## 3 Sikkerhed

Sikkerhed kommer i første række. Derfor skal du tage dig tid til at læse og forstå disse sikkerhedsanvisninger. Forkert brug kan medføre skade eller annullere producentens garanti.

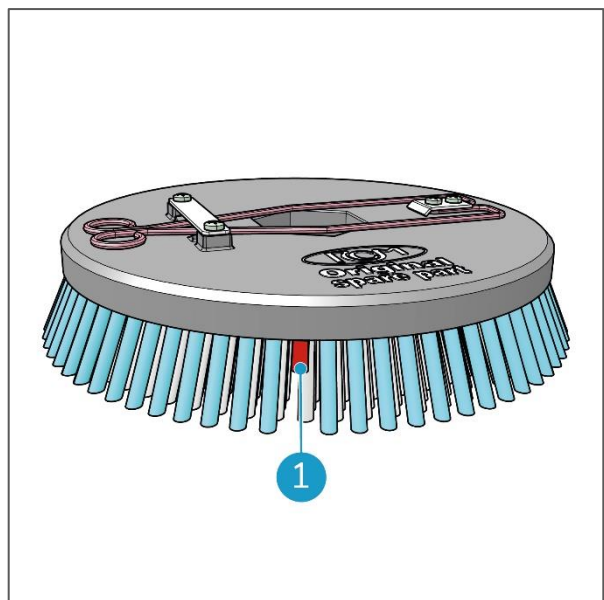
### 3.1 Generelle sikkerhedsinstruktioner

#### 3.1.1 Fej før skrubning

Fjern genstande fra gulvet, som kan drives fremad af de roterende skivebørster. I tilfælde af brand skal der bruges en pulverslukker i stedet for vand. Oprethold alle beskyttelses- og sikkerhedsforanstaltninger.

#### 3.1.2 Skivebørstetilstand

Sørg for at kontrollere skivebørstens tilstand før brug. Tjek det røde indikatorelement, før du starter (Figur 9, pos. 1). Se afsnit 7.4.4. Sørg for, at maskinen er helt slukket, når du udskifter skivebørsterne.



Figur 9

#### 3.1.3 Batterier

For at oplade batterierne skal du altid bruge den automatiske batterioplader leveret af producenten.

### **FORSIGTIG**

Ved normal brug udgør de 24 V-batterier i sig selv ikke nogen sikkerhedsrisiko. Husk følgende sikkerhedsanvisninger:



- **MÅ IKKE** knuses, gennembøres eller på nogen måde beskadiges;
- **MÅ IKKE** varmes eller forbrændes;
- **MÅ IKKE** kortsluttes;
- **MÅ IKKE** demonteres;
- hold batterierne tørre;
- hold dem væk fra gnister og flammer;
- oplad kun mellem 5 °C~40 °C/41 °F~104 °F;
- brug kun mellem 5 °C~40 °C/41 °F~104 °F.



## 3.2 Risici ved brug

### 3.2.1 Klæd dig passende på

Bær ikke et slips, et tørklæde eller andet løst eller dinglende tøj eller smykker, mens du betjener i-drive®. Disse kan filtrere sig ind i roterende dele, hvilket kan forårsage alvorlig personskade eller død.

### 3.2.2 Marker jobstedet

i-drive er designet til at efterlade et tørt gulv uden glatte områder, så ingen yderligere tørring er påkrævet. Når du kører i-drive med støvsugerfunktionen "SLUKKET", skal du markere arbejdsstedet med en vådt gulv-markør.



#### **FORSIGTIG**

Mærkning af arbejdspladsen med en vådt gulv-markør er ikke påkrævet ved brug af støvsugerfunktionen på i-drive, medmindre dette er et obligatorisk arbejdssikkerhedskrav i henhold til lokal lovgivning. Når du er usikker, skal du markere arbejdsstedet for at advare forbipasserende.

### 3.2.3 Vær forsigtig ved parkering

Parker ikke i-drive på ramper eller skrånninger. Parker altid i-drive på en jævn, hård overflade.

## 3.3 Risici efter drift

### 3.3.1 Fjern batteripakker

Det er bedste praksis at fjerne batterierne, før du udfører nogen rengørings- eller vedligeholdelsesopgaver eller før opbevaring. Oplad batterierne til næste brug.



## 4 Transport og opbevaring

### 4.1 Generelt

Før opbevaring eller transport skal maskinen tømmes og rengøres.

### 4.2 Transport udenfor

Sørg for, at du har et jævnt underlag unde forhindringer at køre på mellem bygninger.



#### **FORSIGTIG**

Maskinen kan navigere på en kørestolsrampe på mindre end 10 %, men kan ikke dreje rundt i snævre hjørner.

### 4.3 Transport i et køretøj

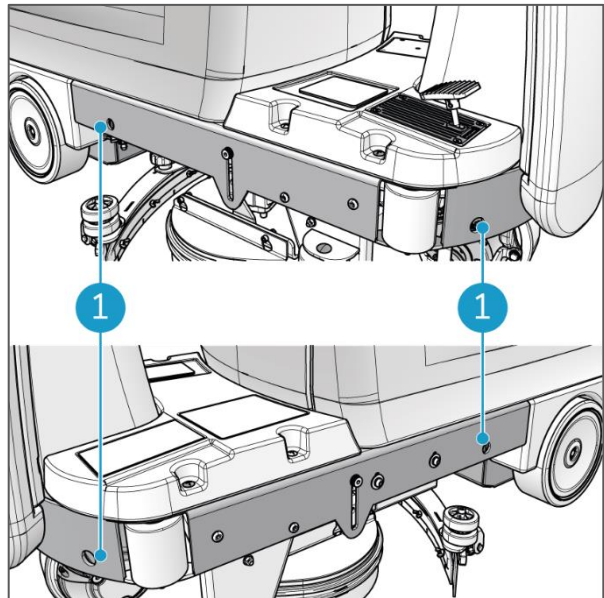


#### **ADVARSEL**

**BRUG IKKE** i-mop-stangen eller plastikdelene på i-drive til at sikre den under transport. Det vil beskadige i-drive.

Du kan transportere din i-drive ved hjælp af en lastbil udstyret med en læsserampe med <math>< 18\%</math> hældning. Sørg for, at maskinen er sikkert fastgjort.

1. Sørg for, at begge tanke er tomme.
2. Kørs maskinen op ad læsserampen.
3. Sluk for maskinen.
4. Stå af maskinen.
5. Hæv lastbilens læsserampen til ladets niveau.
6. Tænd for maskinen.
7. Kørs maskinen ind i lastbilen.
8. Sluk for maskinen.
9. Fastgør maskinen ved hjælp af stropper eller reb gennem de 4 huller i karosseriet (Figur 10, pos. 1).



Figur 10



## 4.4 Skub eller bugsering af i-drive



### **ADVARSEL**

- **OVERSKRID IKKE** en hastighed på 3 km/t, når du skubber i-drive.
- Efter manuel flytning af i-drive og med den elektromagnetiske bremse aktiveret igen skal du skubbe på maskinen for at kontrollere, at bremsen faktisk er aktiveret og fungerer korrekt.
- Tænd aldrig for i-drive, mens den elektromagnetiske bremse er udløst.

Den elektromagnetiske bremse skal udløses, når i-drive ikke kan bruges på grund af lavt batteriniveau, eller fordi der ikke er batterier eller af andre årsager. Se afsnit 2.3.2.



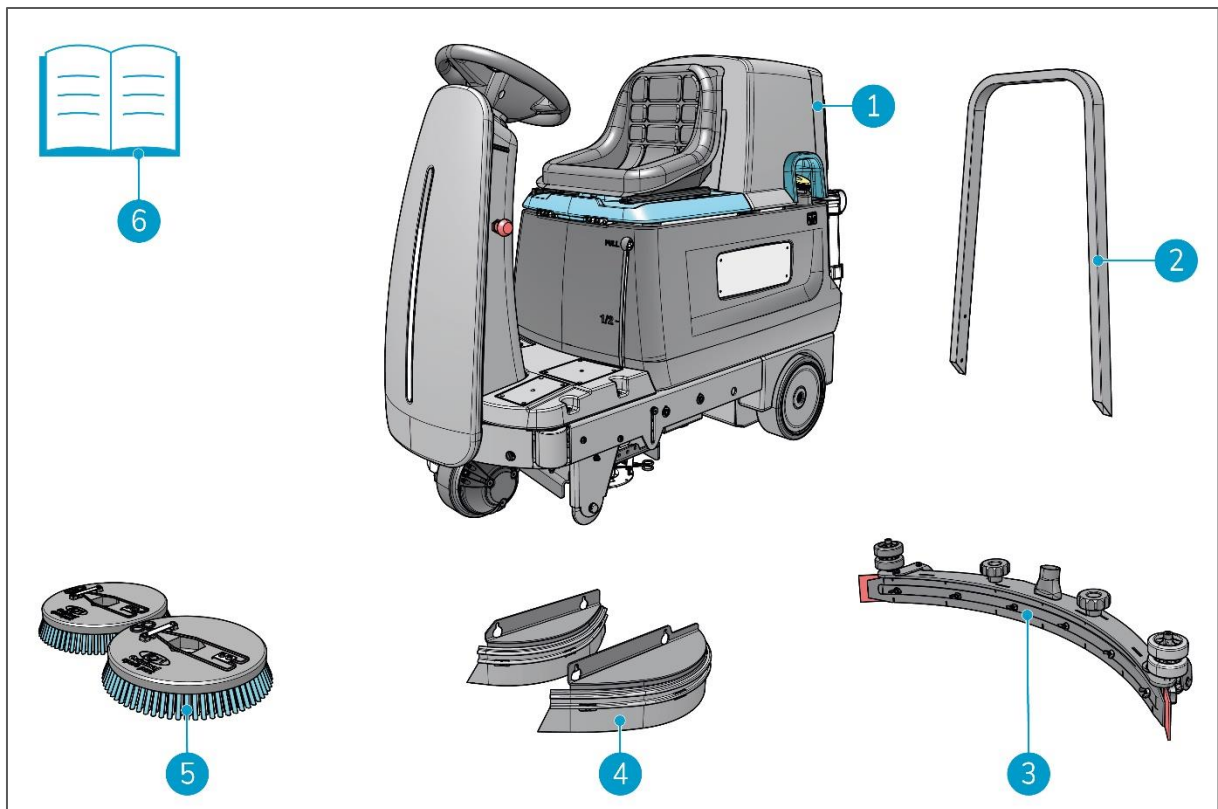
## 5 Samling og installation

i-drive® leveres færdigmonteret. Vigtigst af alt skal du:

1. Fastgøre skivebørsterne og børstedækslerne.
2. Fastgøre skraberen.
3. Indsætte batterierne.
4. Fastgøre i-mop-stangen.
5. Læs i-mop® lite på. Se i-mop lite-manualen for monteringsinstruktioner.

### 5.1 Ud af kassen

i-drive leveres i en enkelt levering. i-mop® lite leveres i en separat kasse. Batterierne og opladeren leveres også separat, da de også kan bruges til andre i-team-produkter.



#### 5.1.1 Indhold af leverancen

Figur 11

Forklaring

- |                     |                     |
|---------------------|---------------------|
| 1. 1 x i-drive      | 4. 2 x børstedetræk |
| 2. 1 x i-mop-stang  | 5. 2 x skivebørster |
| 3. 1 x gummiskraber | 6. 1 x denne manual |

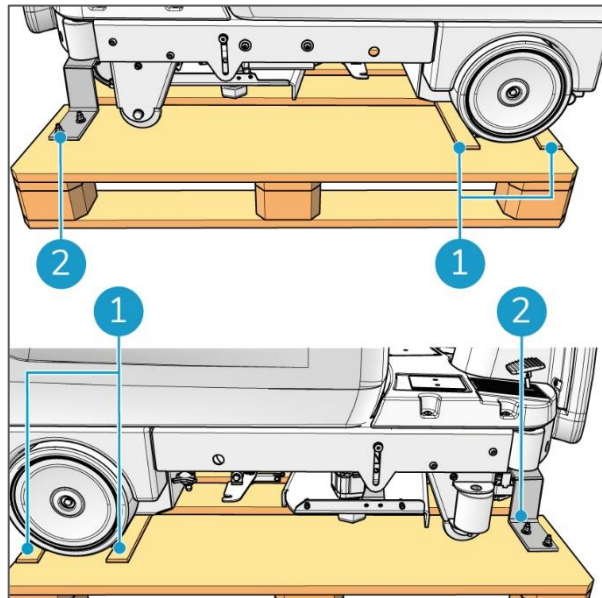




### 5.1.2 Afmontering af i-drive fra pallen

i-drive er monteret på pallen for transportsikkerhed.

1. Løsn metalbeslagene foran på venstre og højre side (Figur 12, pos. 2).
2. Fjern de to træplanker, der holder baghjulene fast (Figur 12, pos. 1).  
i-drive kan nu frit flyttes fra pallen.



Figur 12

## 5.2 Samling

### 5.2.1 Fastgørelse af skivebørsterne og børstedækslerne.

Se afsnittet 7.4.2.

### 5.2.2 Fastgørelse af gummiskraberen

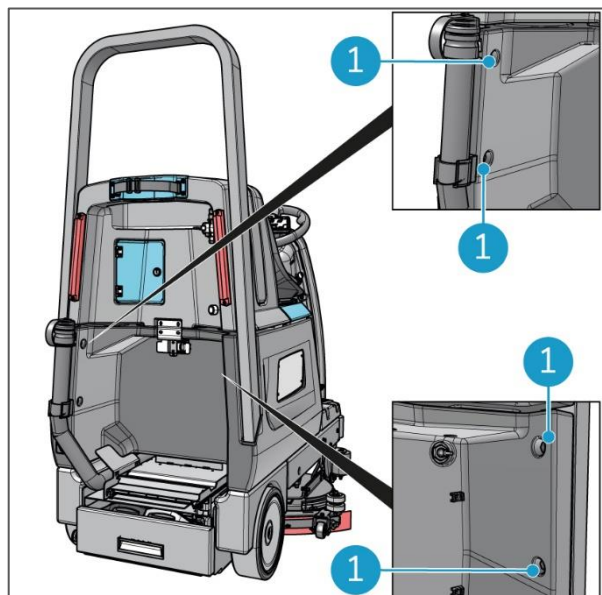
Se afsnittet 7.3.2.

### 5.2.3 Isætning af batterierne

Se afsnittet 6.1.1.

### 5.2.4 Fastgørelse af i-mop-stangen

1. Placer i-mop på bagsiden af i-drive (Figur 13).
2. Spænd de 4 bolte (Figur 13, pos. 1) (torsionsmoment er 15 Nm).



Figur 13



### **5.2.5 Læs i-mop® lite på**

Se afsnittet 7.8.1.



## 6 Brug



### VÆR OPMÆRKSOM

Selvom beholderne i-drive® blev omhyggeligt rengjort, inden den blev pakket, kan der findes små mængder plastikrester under de første timers drift.

### 6.1 Før du starter

Tjek skivebørsterne (se afsnittet 7.4.4) og gummiskraberen (se afsnit 7.3.3) for slitage.

#### 6.1.1 Isætning af batterierne

Batteriskuffen er placeret bag på i-drive.



### VÆR OPMÆRKSOM

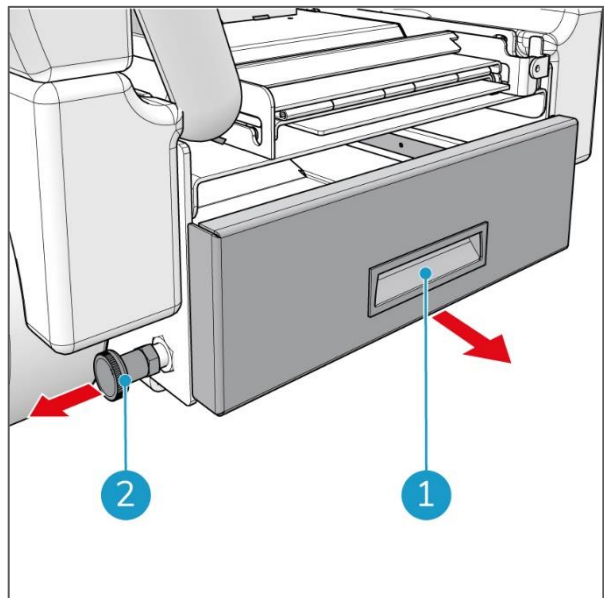
Det anbefales at lade batterierne helt op, før de sættes i i-drive. Sådan oplades batterierne, se Brugermanual for i-charge® 9.



### VÆR OPMÆRKSOM

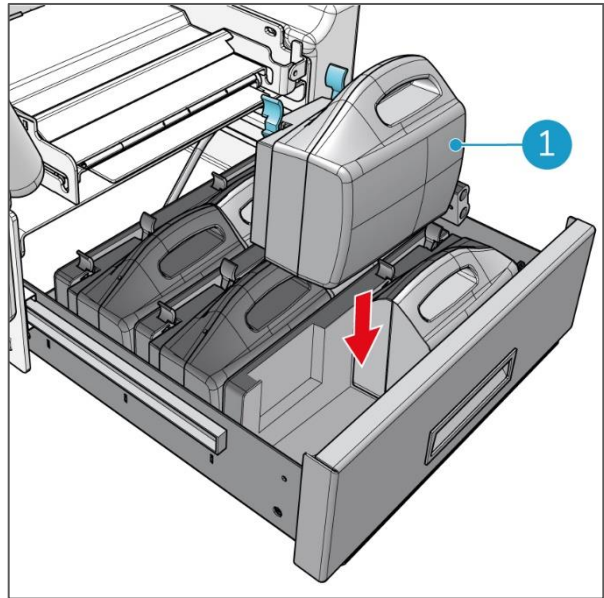
Alle batterierne med de blå clips er placeret på venstre side, og alle batterierne med de grå clips er placeret på højre side.

1. Drej tændingsnøglen til "0"-positionen, og tag nøglen med dig.
2. Træk låsestiften på batteriskuffens venstre side (Figur 14, pos. 2) ud.
3. Træk batteriskuffen ud med det sorte håndtag (Figur 14, pos. 1), indtil den låser på plads.



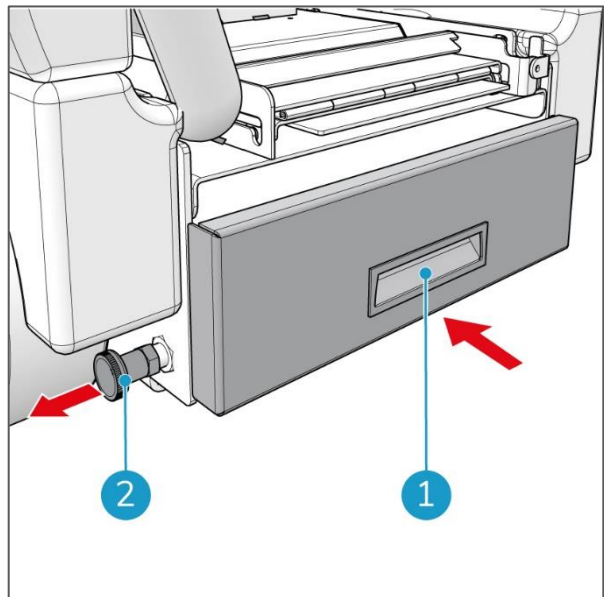
Figur 14

4. Placer batterierne i batteriskuffen.  
Når de "klikker", er de låst på plads (Figur 15, pos. 1).



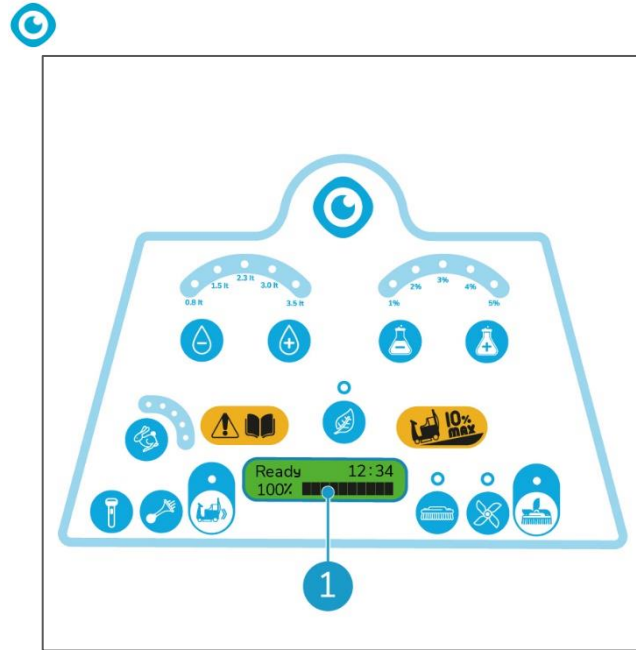
Figur 15

5. Træk låsestiften på batteriskuffens venstre side (Figur 16, pos. 2) ud.
6. Skub batteriskuffen ind i i-drive® med det sorte håndtag (Figur 16, pos. 1), indtil den låser på plads.



Figur 16

7. Drej tændingsnøglen til "I"-positionen.
8. Vent et par sekunder. Displayet skal vise 100 %, og alle 10 bjælker i batteriniveaudisplayet skal være synlige (Figur 17, pos. 1).



Figur 17



## 6.1.2 Påfyldning af rengøringsmiddelbeholderen



### FORSIGTIG

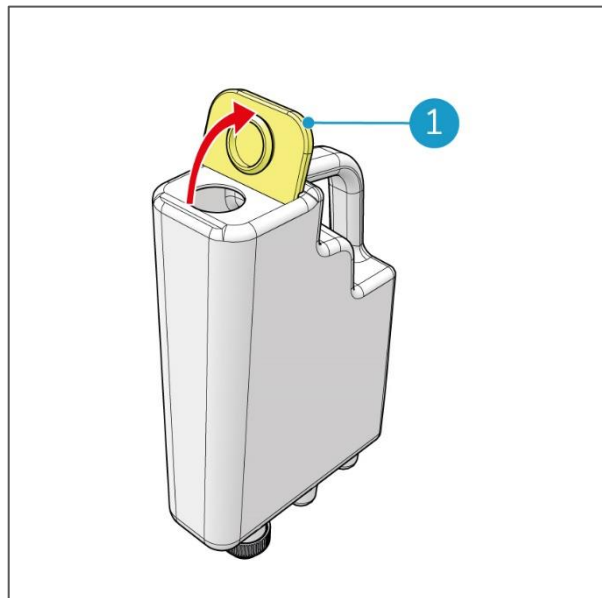
Bær beskyttelseshandsker og beskyttelsesbriller, når du fylder rengøringsmiddelbeholderen.



### VÆR OPMÆRKSOM

Til specifikke rengøringsopgaver findes der forskellige rengøringsmidler. Se afsnit 2.6.

1. Fjern rengøringsmiddelbeholderen, og sæt den på en flad overflade.
2. Åbn det gule påfyldningslåg (Figur 18, pos. 1).
3. Mens du holder på håndtaget og påfyldningslåget, hældes maks. 5,5 l rengøringsmiddel i ved hjælp af en tragt.
4. Sæt påfyldningslåget på igen, og sørg for, at det er tæt lukket.
5. Sæt rengøringsmiddelbeholderen tilbage i i-drive® med ventilen først og håndtaget vendt mod dig selv.
6. Vask dine hænder bagefter.

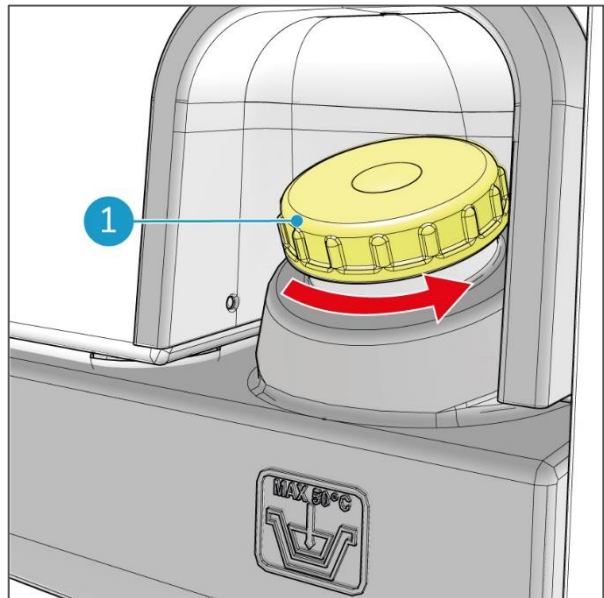


Figur 18



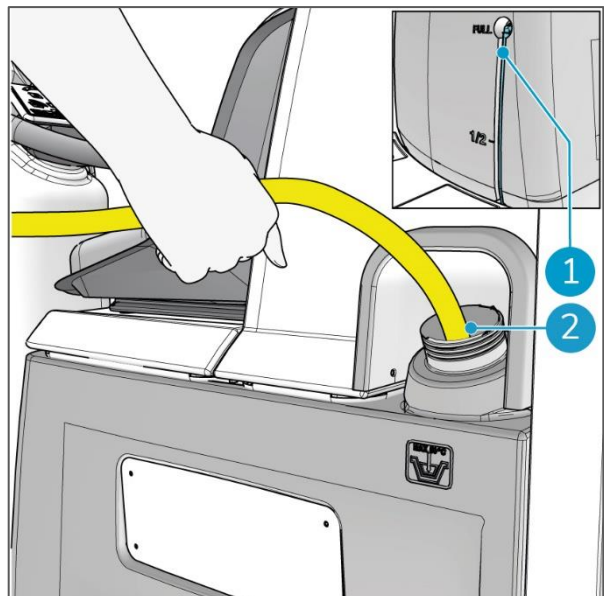
### 6.1.3 Opfyldning af opløsningstank

1. Fjern det gule påfyldningslåg (Figur 19, pos. 1).



Figur 19

2. Placer en vandslange i åbningen (Figur 20, pos. 2).
3. Fyld tanken med maksimalt 58 l vand, mens du holder øje med opløsningsniveauindikatoren (Figur 20, pos. 1).
4. Sæt det gule påfyldningslåg på igen, og sørg for, at det er tæt lukket.

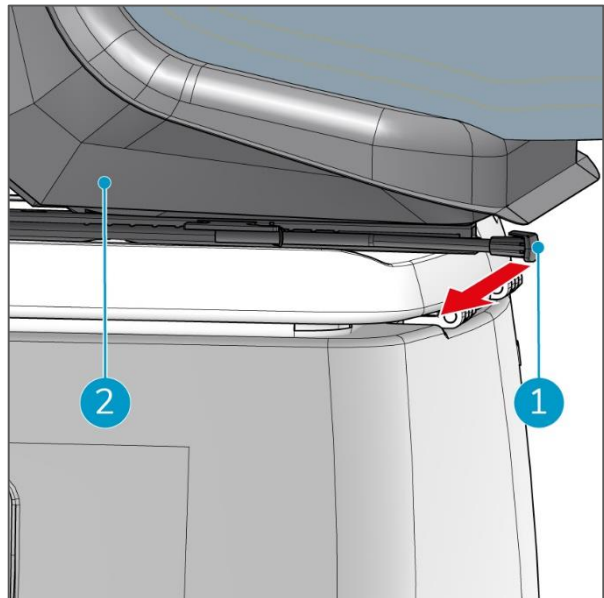


Figur 20



### 6.1.4 Justering af sædet

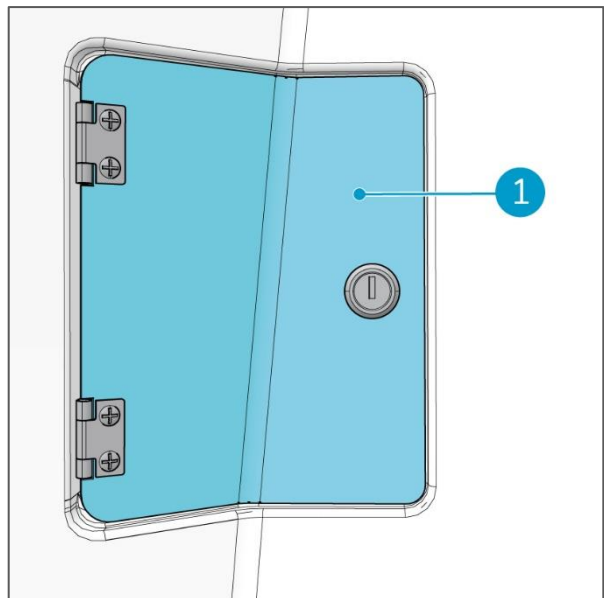
1. Tag plads på sædet bag rattet.
2. Træk sædehåndtaget til siden (Figur 21, pos. 1).
3. Flyt sædet (Figur 21, pos. 2) baglæns eller fremad, indtil du er komfortabel bag rattet.



Figur 21

### 6.1.5 Personligt skab

Bagved i-mop lite finder du et personligt skab (Figur 22, pos. 1) hvor du kan opbevare personlige ejendele. Det kan låses med en nøgle, der følger med i-drive.



Figur 22





## 6.2 Driftsprocedure

### 6.2.1 Kørsel på arbejdspladsen

1. Tag plads på sædet bag rattet. i-drive® er designet til kun at køre, når der sidder en operatør på sædet.
2. Sæt tændingsnøglen i nøglehullet (Figur 23, pos. 1).
3. Drej tændingsnøglen til "I"-positionen. Instrumentbrættet lyser.
4. Tjek displayet for at se, at opstartssekvensen afsluttes. Det vil vise "Klar" (Figur 23, pos. 4).
5. Tjek batteriniveauet.



#### **FORSIGTIG**

Sørg for, at du har nok kapacitet tilbage til, at arbejdet kan udføres. Ved 20 % kapacitet aktiveres alarmniveau 1, og det slukker for gummiskraberen og skivebørstefunktionen.



#### **FORSIGTIG**

TRYK IKKE på speederpedalen, før opstartssekvensen er afsluttet.

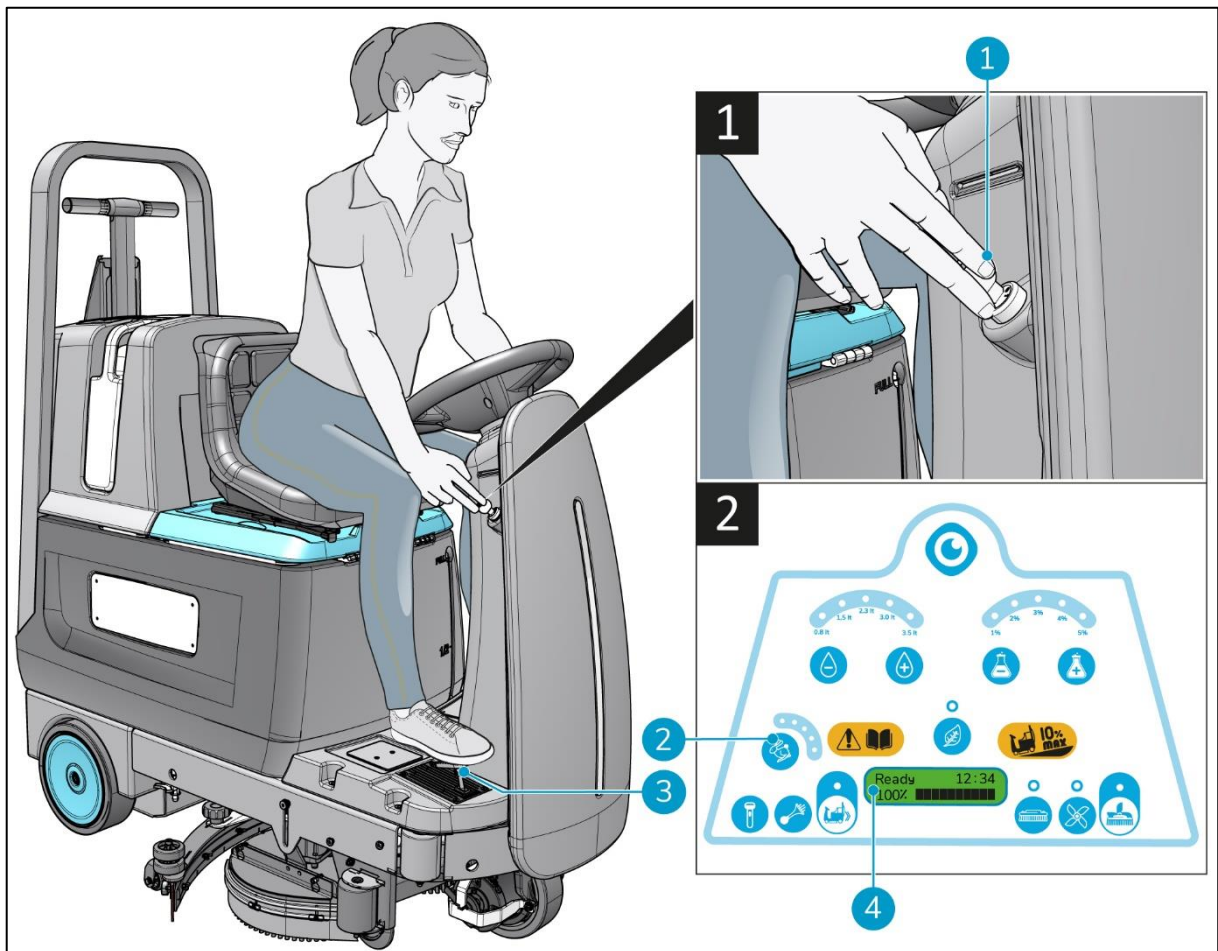


6. Vælg den ønskede kørehastighed: 1 (op til 2,5 km/t), 2 til 5 (2,5 til 4,5 km/t) (Figur 23, pos. 2).
7. Træd forsigtigt speederpedalen ned (Figur 23, pos. 3) for at komme videre.
8. Løft fødderne fra speederpedalen for at bremse. Den automatiske bremse stopper maskinen.



## FORSIGTIG

Brug lidt tid på at sætte dig ind i håndteringen af maskinen, bemærk den mindre venstre drejecirkel sammenlignet med drejning til højre.



Figur 23



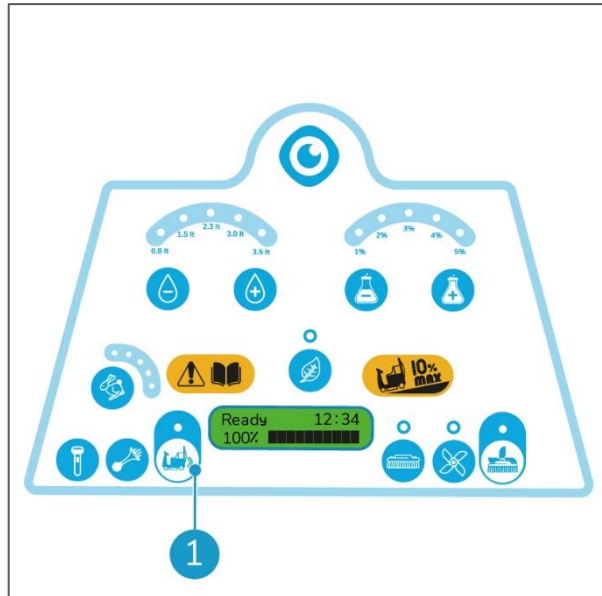
## 6.2.2 Brug af bakgear



### VÆR OPMÆRKSOM

Når maskinen kører i bakgear, gives et baksignal.

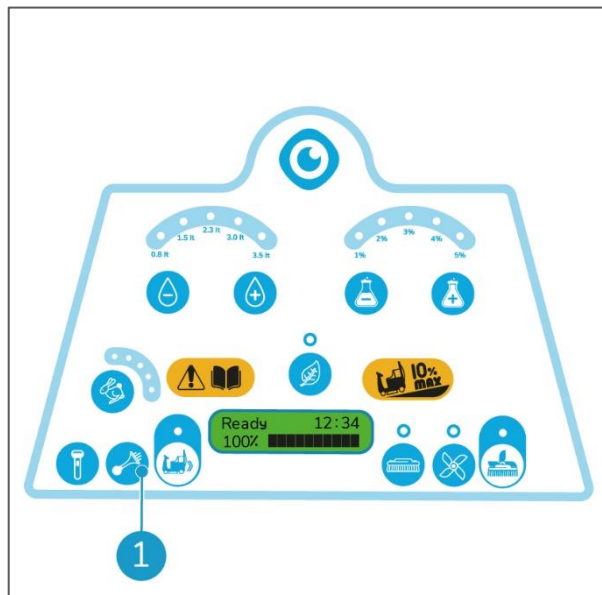
1. Sørg for, at i-drive® er stoppet, og at din fod er væk fra speederpedalen.
2. Tryk på knappen (Figur 24, pos. 1) for at vælge bakgear.
3. Tryk forsigtigt på speederpedalen for at bevæge dig baglæns.



Figur 24

## 6.2.3 Brug af hornet

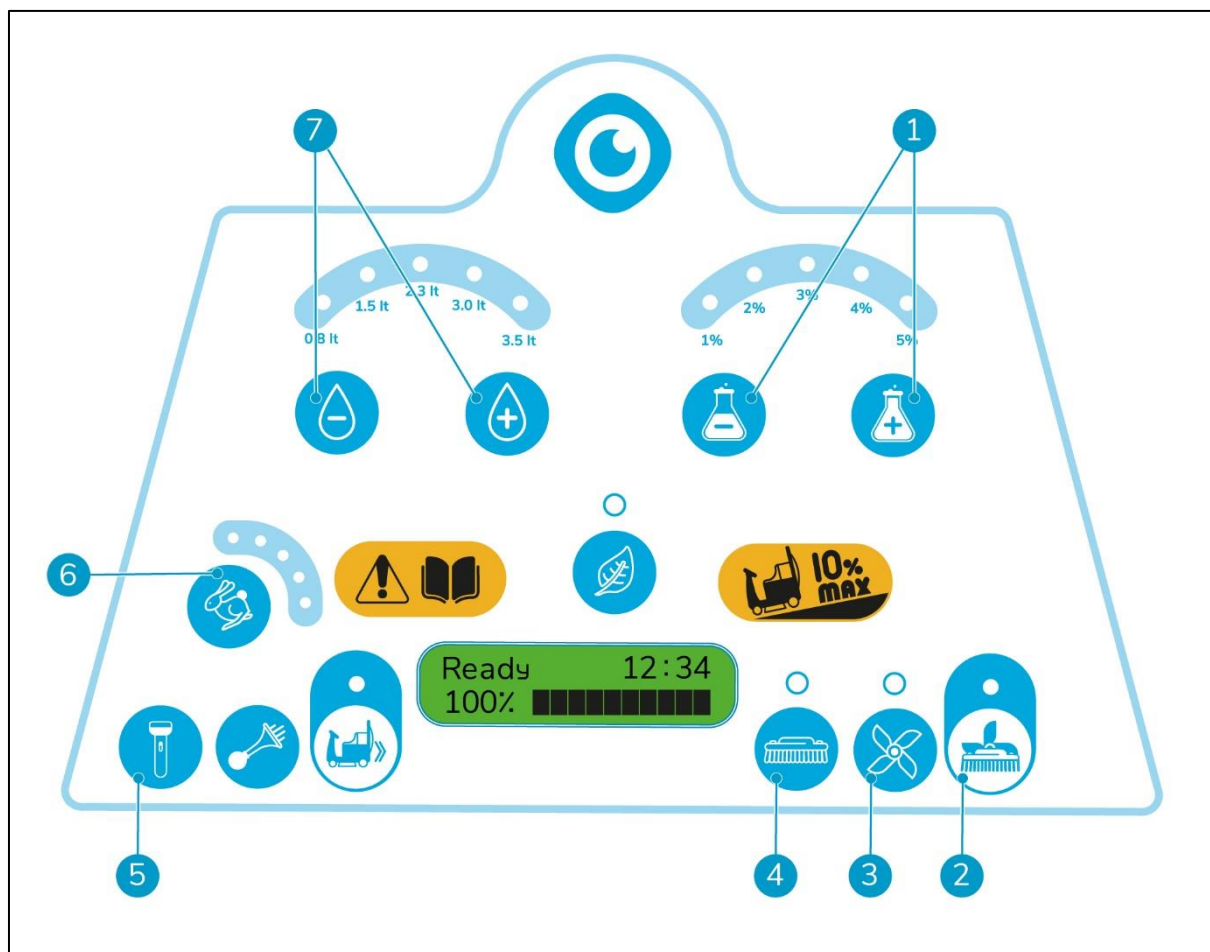
1. Tryk på hornknappen (Figur 25, pos. 1) for at bruge hornet.



Figur 25



## 6.2.4 På arbejdspladsen



Figur 26

1. Vælg den mængde vand, der skal bruges. Tryk på vandberøringsknapperne (Figur 26, pos. 7) for mere eller mindre vand. Der er fem forskellige niveauer, se afsnittet 2.1.
2. Vælg den mængde rengøringsmiddel, der skal bruges. Niveaulet er altid proportionalt med mængden af vand.
3. Tryk på berøringsknapperne til rengøringsmiddel (Figur 26, pos. 1) for mere eller mindre rengøringsmiddel. Der er fem forskellige niveauer, se afsnittet 2.1.
4. Vælg driftstilstand;
  - skivebørstemotor TÆND/SLUK (Figur 26, pos. 4) eller;
  - støvsugermotor TÆND/SLUK (Figur 26, pos. 3) eller;
  - skivebørste og støvsugermotor TÆND/SLUK (Figur 26, pos. 2).
5. Tænd driftslyset (Figur 26, pos. 5).
6. Vælg din hastighed (Figur 26, pos. 6).

### VÆR OPMÆRKSOM



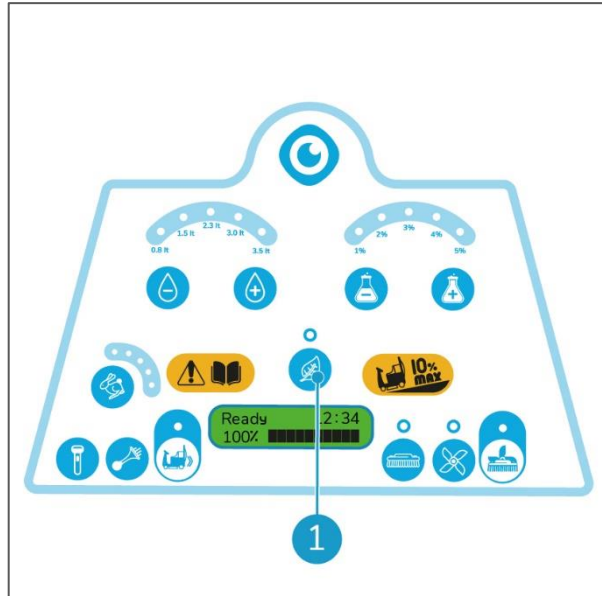
Vandniveaulet/rengøringsmiddel-niveaulet og hastigheden afhænger af mængden af snavs og gulvets glathed. Kørsel ved lav hastighed vil forbedre rengøringsydelsen ved at bruge mindre rengøringsmiddel og vand.



7. Tryk forsigtigt på speederpedalen for at starte rengøringen.

### 6.2.5 Drift i ØKO-tilstand

ØKO-tilstand (Figur 27, pos. 1) bremser maskinens hastighed og reducerer vand- og opløsningsforbruget. Se afsnit 2.1.



Figur 27

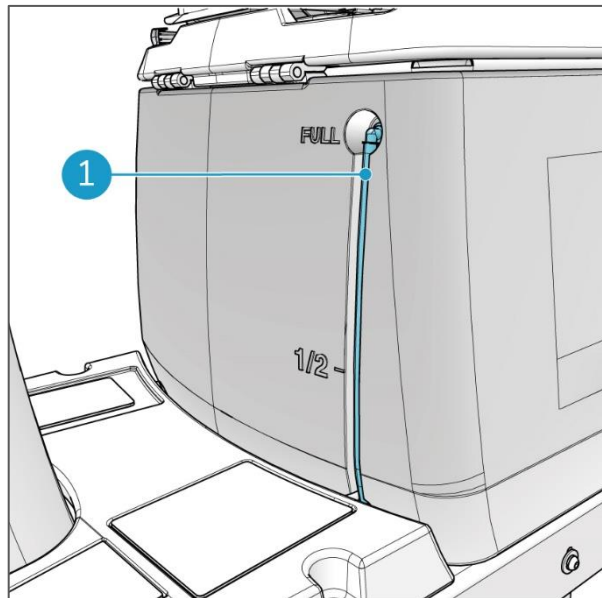
### 6.2.6 Kontrol af opløsningsniveauet



#### VÆR OPMÆRKSOM

Det er vigtigt at kontrollere opløsningsniveauet regelmæssigt, da i-drive® lukker gummiskraberen og skivebørsterne ned, hvis opløsningsniveauet når 20 %.

Opløsningsniveauet kan kontrolleres visuelt på opløsningsniveauindikatoren, som er placeret på opløsningstanken (Figur 28, pos. 1) under sædet. Se afsnit 2.2.

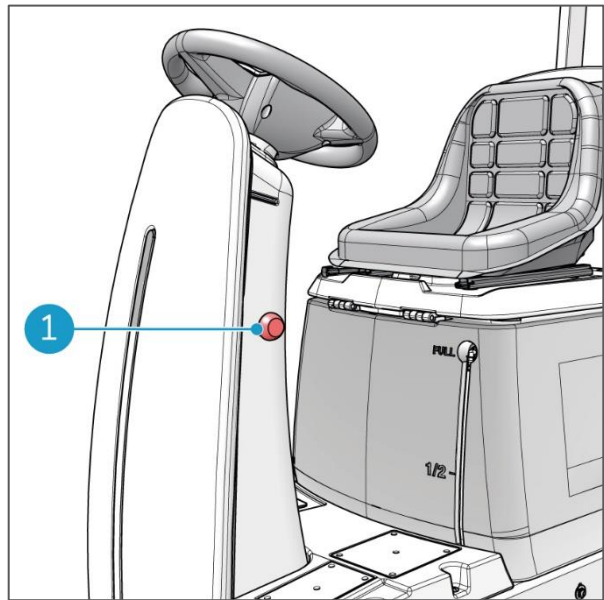


Figur 28



### 6.2.7 Nødstop

I nødstilfælde trykkes på nødstopknappen (Figur 29, pos. 1). Den slukker hele maskinen. Se afsnit 2.3.1.



Figur 29



## 7 Vedligeholdelse



### ADVARSEL

Før du starter vedligeholdelse eller udskifter dele, skal du sikre, at i-drive® er slukket med tændingsnøglen, og tage tændingsnøglen med dig under vedligeholdelse, medmindre andet er anvist.

Hvis i-drive skal fungere korrekt og få en lang levetid, er det vigtigt at følge de anbefalede vedligeholdelsesintervaller, der er nævnt i denne manual.

Al anden slags vedligeholdelse, der ikke er beskrevet i denne manual, bør udføres af din i-drive-partner. Sørg for at have model, serienummer og antallet af i-drives driftstimer tilgængelig, når du ringer til en partner. Udfyld kontaktformularen på [www.i-teamglobal.com](http://www.i-teamglobal.com), hvis du gerne vil vide mere.

Vedligeholdelse og montering eller adskillelse af i-drive må kun udføres af en person, der:

- har læst og forstået anvisningerne i denne manual;
- er kvalificeret;
- er oplært af en erfaren bruger, der har læst og forstået anvisningerne i denne manual;
- er en voksen person;
- er vejleder (til specifikke vedligeholdelsesopgaver).

### 7.1 Rengøring



### ADVARSEL

RENGØR IKKE i-drive med en højtryksrenser eller med ætsende stoffer. Dette kan forårsage skade på i-drives elektroniske dele.

#### 7.1.1 Rengøring af maskinen

Rengør maskinen udvendigt med en fugtig klud efter brug og før opbevaring.



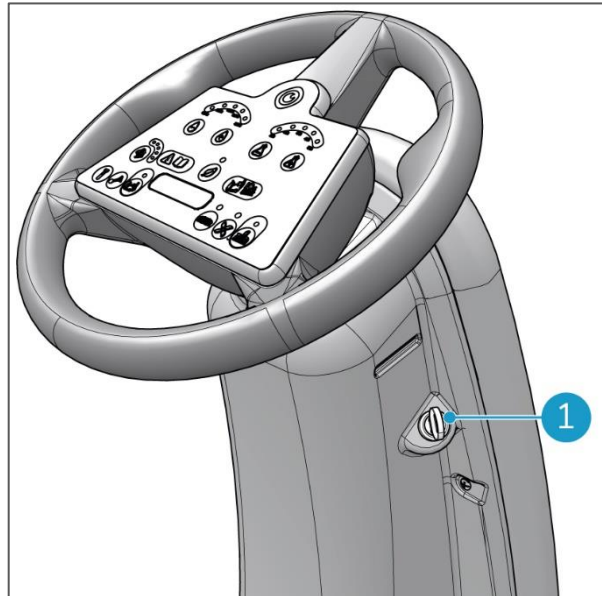
## 7.2 Kontrol af maskinens driftstimer



### VÆR OPMÆRKSOM

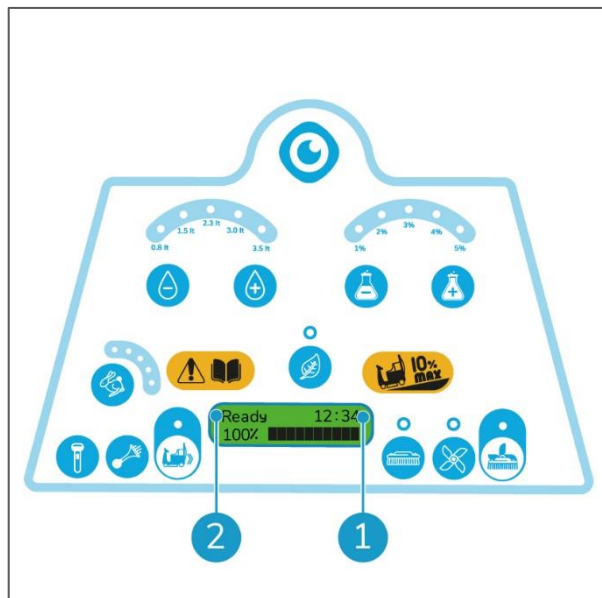
Denne vedligeholdelsesopgave bør kun udføres af en vejleder.

1. Tag plads på sædet bag rattet.
1. Sæt tændingsnøglen i nøglehullet (Figur 30, pos. 1).
2. Drej tændingsnøglen til "I"-positionen. Instrumentbrættet på rattet lyser.



Figur 30

3. Vent til "Klar" (Figur 31, pos. 2) vises på displayet.
4. Mængden af brugte driftstimer og minutter vises i øverste højre hjørne af displayet (Figur 31, pos. 1).
5. Tjek vedligeholdelsesfrekvenstabellen i afsnittet 7.13 for at se, hvilke handlinger der skal udføres.
6. Drej tændingsnøglen til "0" for at slukke for i-drive®.



Figur 31





## 7.3 Vedligeholdelsesopgaver på gummiskraberen

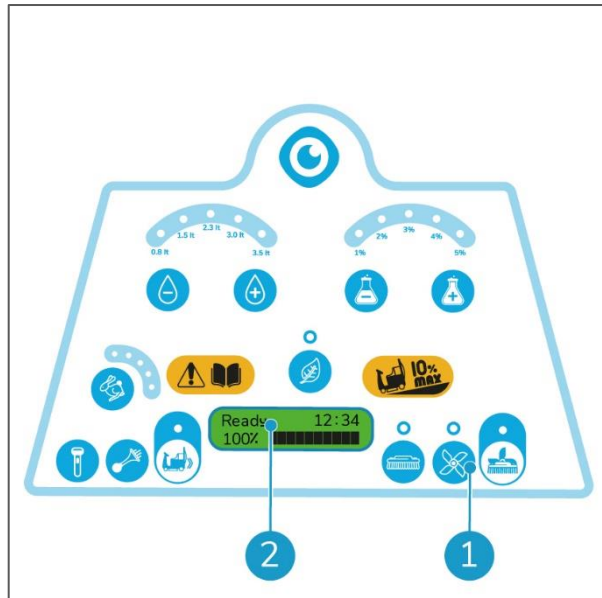
### 7.3.1 Fjernelse af gummiskraberenheden fra gummiskraberens løfteplade



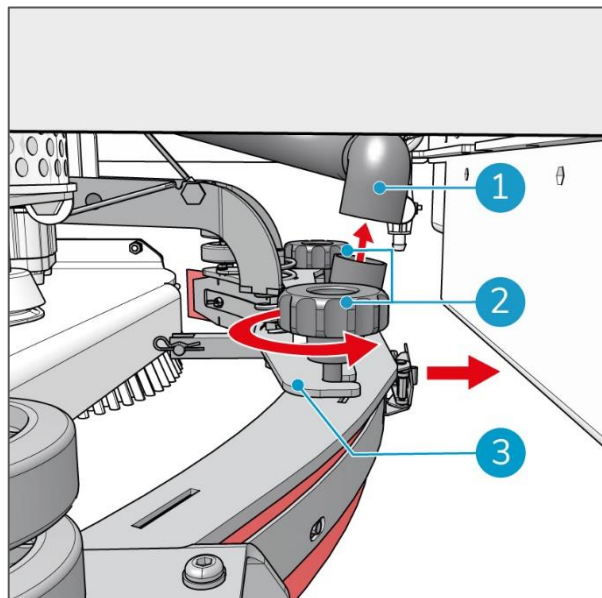
#### FORSIGTIG

Pas på dine hænder, da en stærk fjeder skubber gummiskraberens løfteplade ned!

1. Tag plads på sædet bag rattet.
2. Drej tændingsnøglen til "I"-positionen. Efter et par sekunder vises teksten "Klar" på displayet (Figur 32, pos. 2).
3. Tryk på trykknappen (Figur 32, pos. 1). Gummiskraberen bevæger sig til sin laveste position.
4. Drej tændingsnøglen til "0"-positionen, og fjern den. Tag nøglen med dig under vedligeholdelse.
5. Gå til den højre side af i-drive®.
6. Fjern støvsugerslangen fra slangetilslutningen (Figur 33, pos. 1).
7. Løsn de to drejknapper (Figur 33, pos. 2).
8. Træk gummiskraberenheden bagud, ud af gummiskraberens løfteplade (Figur 33, pos. 3).
9. Fjern forsigtigt gummiskraberen fra undersiden af i-drive.
10. Placer gummiskraberer på en jævn overflade eller på gulvet. Den er nu klar til at blive rengjort eller vedligeholdt.



Figur 32

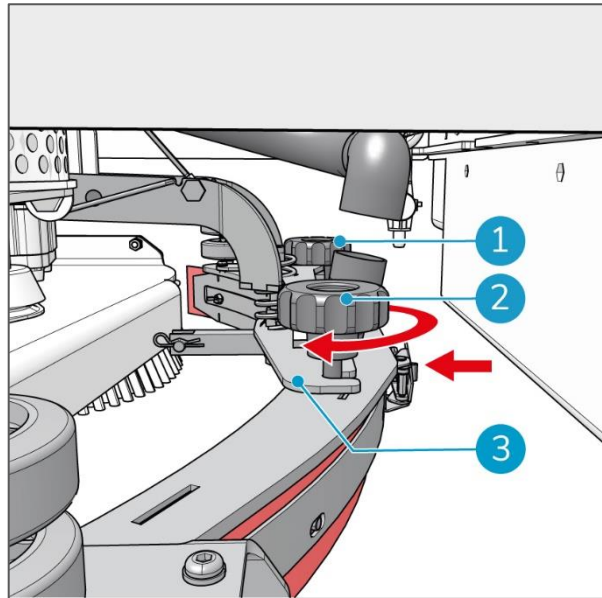


Figur 33

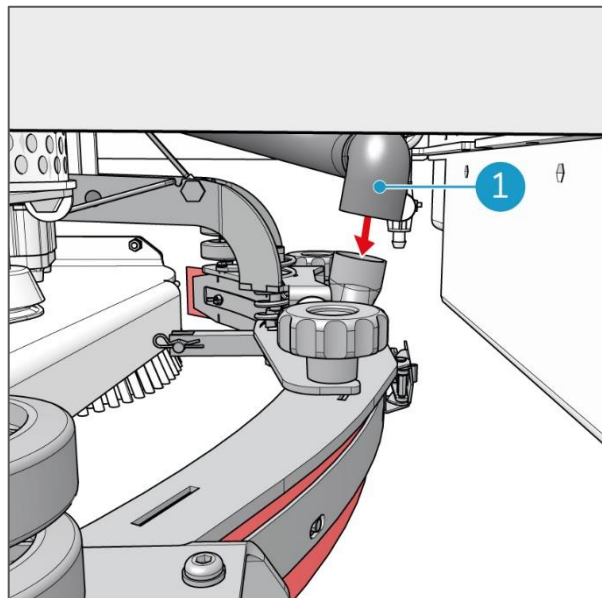


### 7.3.2 Anbringelse af gummiskraberenheden tilbage på gummiskraberens løfteplade

1. Placer gummiskraberenheden under i-drive®, og juster drejeknapperne med udskæringerne i gummiskraberens løfteplade.
2. Løft gummiskraberens løfteplade.
3. Skub gummiskraberens drejeknap, der er længst væk fra dig (Figur 34, pos. 1), ind i udskæringen på gummiskraberens løfteplade (Figur 34, pos. 3). Sørg for at skubbe den helt ind i udskæringen.
4. Spænd drejeknappen med hånden (Figur 34, pos. 1).
5. Gentag for den drejeknap, der er nærmest dig (Figur 34, pos. 2).
6. Skub støvsugerslangen på gummiskraberens slangetilslutning (Figur 35, pos. 1).
7. Tjek, at støvsugerslangen sidder tæt.
8. Tag plads på sædet bag rattet.
9. Sæt tændingsnøglen tilbage i nøglehullet. Drej tændingsnøglen til "I"-positionen. Gummiskraberens vil flytte til sin højeste position.
10. Efter et par sekunder vises teksten "Klar" på displayet (Figur 32, pos. 2).



Figur 34



Figur 35



### 7.3.3 Rengøring, kontrol og udskiftning af gummiskraberbladene



#### FORSIGTIG

Bær beskyttelseshandsker ved rengøring af gummiskraberen, da skarpe rester kan være fastgjort til den.



#### VÆR OPMÆRKSOM

For at tørre gulvet ordentligt skal gummiskraberen være ren og bladene i god stand. Det bagerste blad skal have en firkantet vinkel for effektiv rengøring.

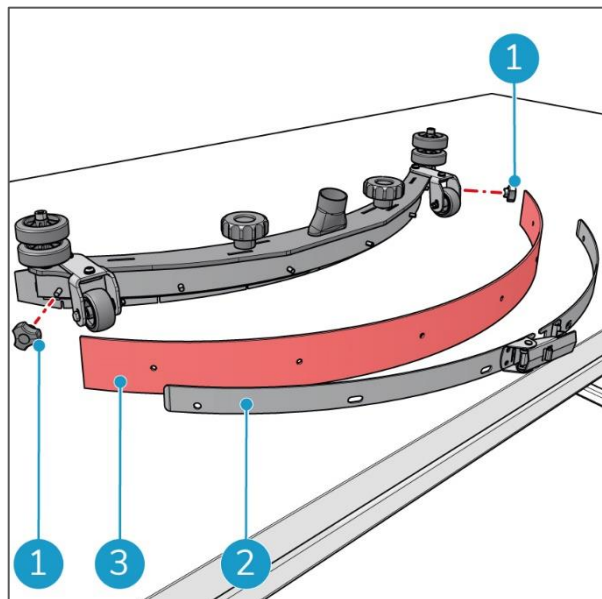
#### TIP:

Daglig rengøring kan udføres med bladene i gummiskraberenheden. Rengør kanterne af bladene med en fugtig klud. Kun trin 1 og trin 15 skal udføres.

1. Se afsnittet 7.3.1 for at fjerne gummiskraberenheden fra gummiskraberens løfteplade på i-drive®.

Fjernelse af bagbladet (ingen huller).

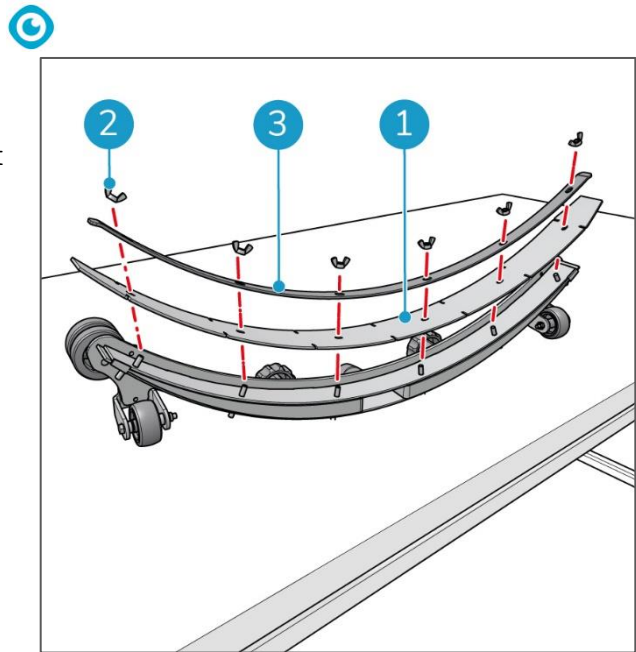
2. Løsn de små drejeknapper i begge ender af gummiskraberen (Figur 36, pos. 1).
3. Fjern bagbladets klemlade (Figur 36, pos. 2).
4. Fjern bagbladet fra gummiskraberrammen (Figur 36, pos. 3).



Figur 36

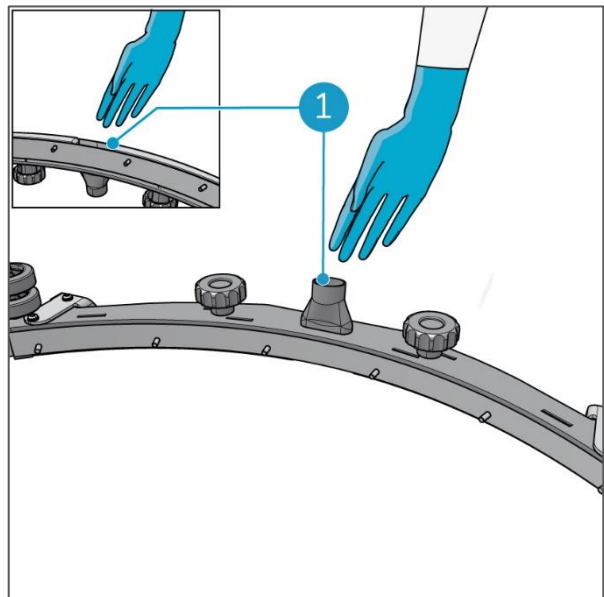
Fjernelse af forblad (med huller).

5. Løsn de seks vingemøtrikker på forbladet (Figur 37, pos. 2).
6. Fjern klemladen på forbladet (Figur 37, pos. 3).
7. Fjern forbladet (Figur 37, pos. 1) fra gummiskraberenheden.



Figur 37

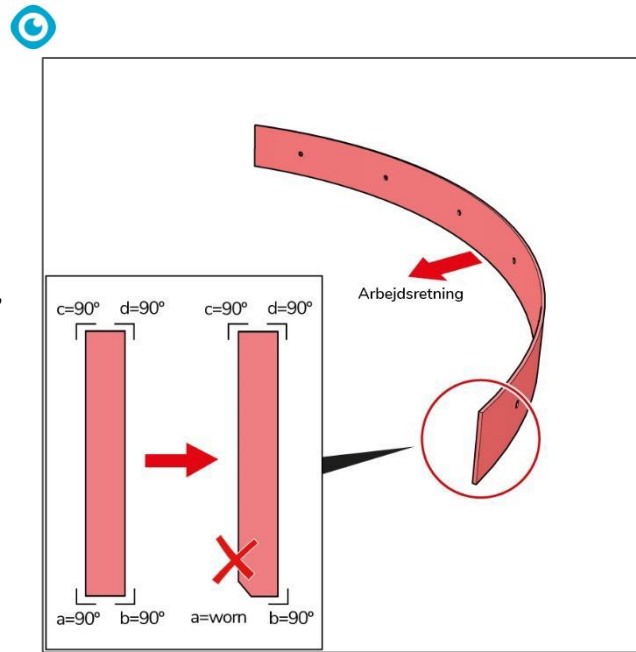
8. Rengør gummiskraberbladene med postevand i en vask.
9. Brug hænderne til forsigtigt at fjerne rester fra genindvindingsvandindtaget (Figur 38, pos. 1).



Figur 38

10. Tjek bagbladet. Arbejdskanten på bagbladet (Figur 39, pos. a) skal have en kvadratisk vinkel ( $90^\circ$ ), ellers skraber den ikke effektivt. Hvis den er slidt, kan du bruge en af de andre kanter (Figur 39, pos. b, c, d). Hvis alle fire kanter er runde, eller bagbladet er beskadiget eller revet i toppen og bunden, skal det udskiftes med et nyt.

11. Tjek det forreste blad.  
Hvis det er beskadiget eller revet i toppen og bunden, skal det udskiftes med et nyt.



Figur 39

Genmontering af bagbladet. Se Figur 36.

12. Placer bagbladet og klemladen på gummiskraberenheden.

13. Hold klemladen på plads med de to små drejeknapper.

14. Lås klemladen.

Genmontering af forbladet. Se Figur 37.

15. Udfør trin 5 til 7 i omvendt rækkefølge, start med at stramme vingemøtrikkerne på den ene side og derefter på den anden side.

16. Se afsnittet 7.3.2 for at genmontere gummiskraberenheden på gummiskraberens løfteplade på i-drive®.



## 7.4 Skivebørsterne

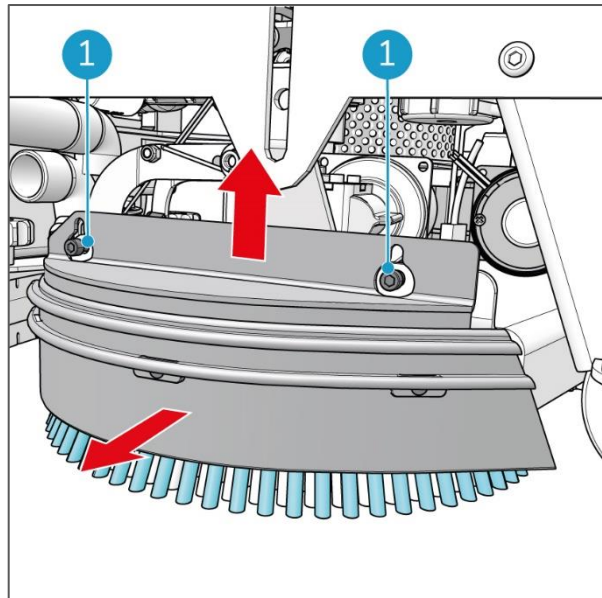
### 7.4.1 Fjernelse af skivebørsterne



#### VÆR OPMÆRKSOM

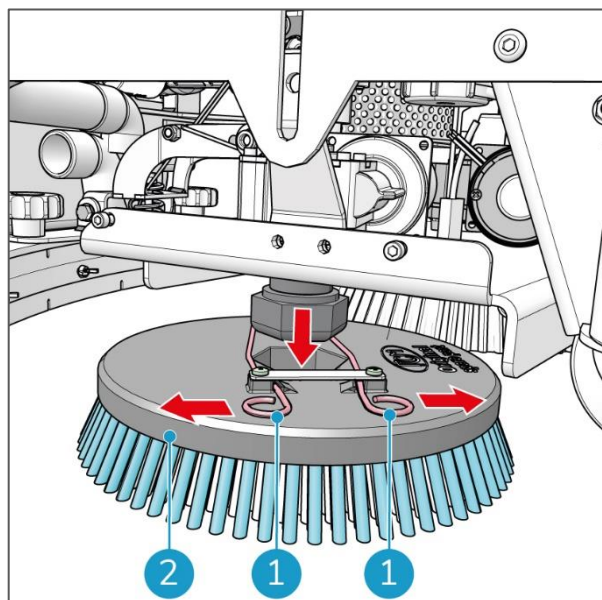
Støtteboltene er fastgjort til transport. Kontroller dem, og løs dem, hvis de er fastgjorte.

1. Sørg for, at tændingsnøglen er i "0"-positionen, og fjern den. Tag den med dig under vedligeholdelse.
2. Løft det grå børstedæksel lidt.
3. Træk det væk fra dets støttebolte (Figur 40, pos. 1) for at fjerne det.
4. Placer det forsigtigt på gulvet eller en plan overflade.



Figur 40

5. Skub de to fjedre (Figur 41, pos. 1) helt udad, indtil de låser på plads, bag kammene. Klemmen er nu udløst.
6. Fjern forsigtigt skivebørsten (Figur 41, pos. 2).
7. Placer den på gulvet eller en plan overflade.
5. Gentag denne sekvens for den anden skivebørste.

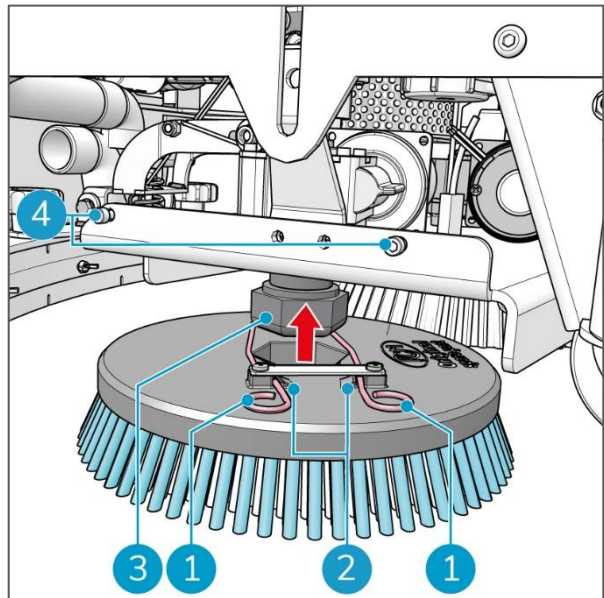


Figur 41



### 7.4.2 Genmontering af skivebørsterne

1. Sørg for, at fjedrene (Figur 42, pos. 1) er låst på plads bag kammene (Figur 42, pos. 2).
2. Skub skivebørsten på den sekskantede møtrik på drivakslen (Figur 42, pos. 3), og vrik den, indtil du kan føle, at den er på plads.
3. Slip fjedrene for at låse klemmen på den sekskantede møtrik (Figur 42, pos. 3).
4. Juster hullerne på det grå børstedæksel (Figur 40) med støtteboltene (Figur 42, pos. 4).
5. Placer det grå børstedæksel på støtteboltene, skub det ned for at låse det.
6. Gentag denne sekvens for den anden børste.



Figur 42



#### ADVARSEL

Efter udskiftning af skivebørsten skal du kontrollere, at den er sikkert fastgjort, da skivebørsten roterer med høj hastighed, og en løs skivebørste kan forårsage alvorlig skade.

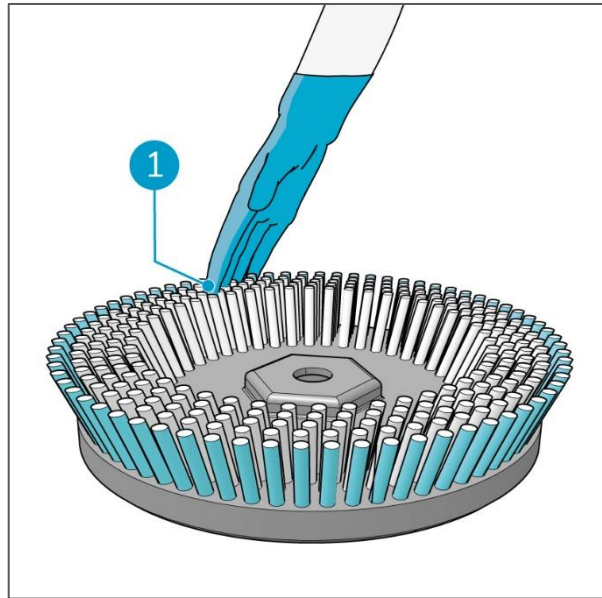
### 7.4.3 Rengøring af skivebørsterne



#### FORSIGTIG

Bær beskyttelseshandsker ved rengøring af skivebørsterne, da skarpe rester kan være fastgjort til dem.

1. Se afsnittet 7.4.1 for at fjerne skivebørsterne.
2. Kontroller begge skivebørster for metaldele, rester, der kan beskadige gulvets overflade, eller cigaretter.
3. Fjern forsigtigt snavset fra hver skivebørste med hånden (Figur 43, pos. 1).
4. Se afsnittet 7.4.2 for at genmontere skivebørsterne.



Figur 43

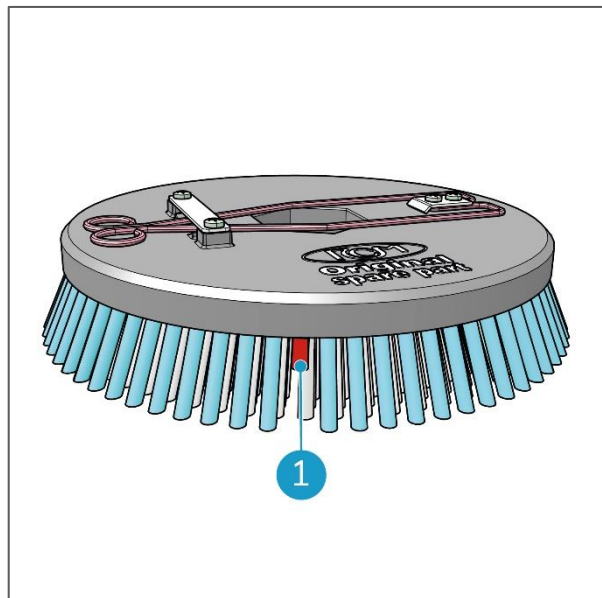
#### 7.4.4 Udskiftning af skivebørster



#### VÆR OPMÆRKSOM

Hver skivebørste har en slidindikator. Dette er gruppen af røde børstehår. Hvis skivebørsten er slidt tæt på den røde del af børstehåret, skal den udskiftes.

1. Se afsnittet 7.4.1 for at fjerne skivebørsterne.
2. Tjek skivebørsternes tilstand. Hvis børstehårslængden er tæt på længden af den røde børstehårsgruppe (Figur 44, pos. 1), skal de udskiftes.
3. Se afsnittet 7.4.2 for at genmontere skivebørsterne.



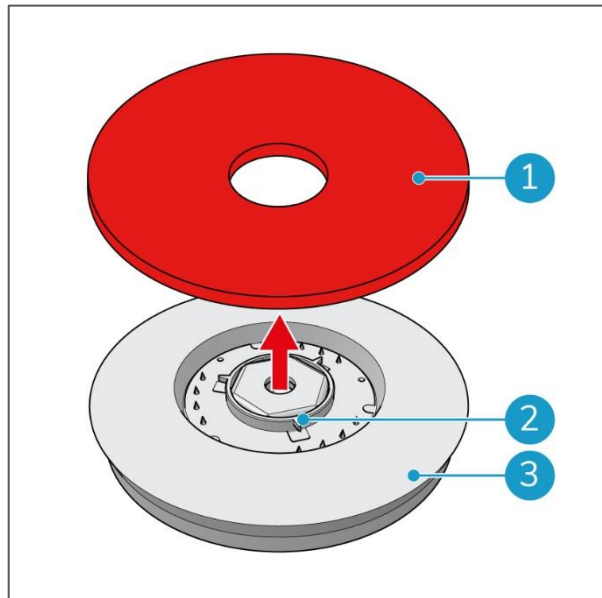
Figur 44





### 7.4.5 Udskiftning af puderne

1. For at fjerne pudedriverne følges samme procedure som til at fjerne skivebørsterne. Se afsnittet 7.4.1.
2. Tjek pudernes tilstand (Figur 45, pos. 1). Hvis de ser sammenpressede ud, har de mistet deres funktion og skal udskiftes.
3. Træk puden ud af de tre låseflige (Figur 45, pos. 2), og fjern puden fra pudedriveren (Figur 45, pos. 3).
4. Lås den nye pude på pudedriveren ved at skubbe den med tommelfingrene bag på de tre låseflige.
5. Gentag for den anden pude.
6. Se afsnittet 7.4.2 for at sætte pudedriverne tilbage på plads.



Figur 45



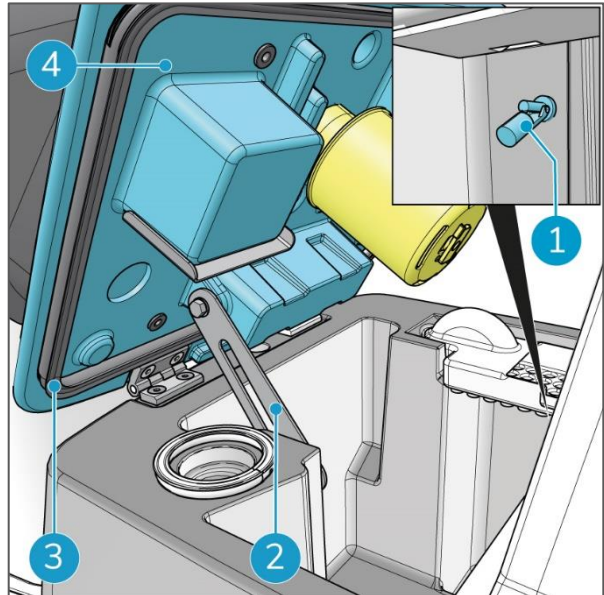
## 7.5 Rengøring af genindvindingstanken

### ADVARSEL



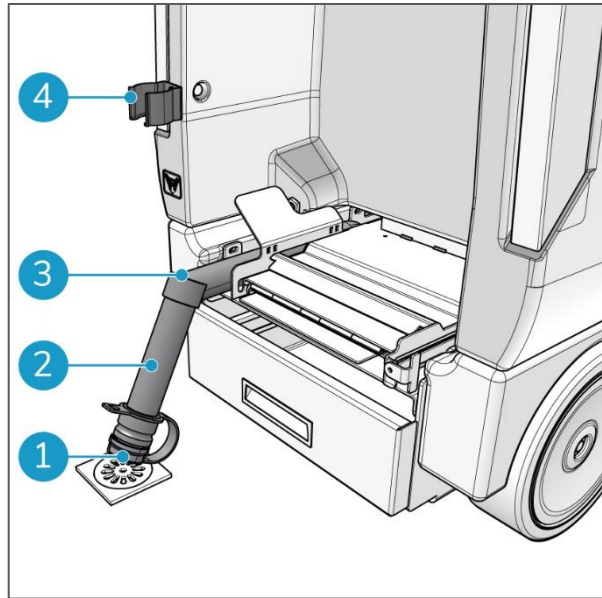
- HÆLD IKKE vand i sugειndtaget (dækket af gummiklappen), da dette vil beskadige støvsugermotoren;
- bær beskyttelseshandsker;
- den maksimale temperatur for enhver væske i genindvindingstanken er 50 gr. celsius;
- sørg for, at du følger dine lokale regler med hensyn til spildevand.

1. Placer bagsiden af i-drive® i et område til bortskaffelse af genindvindingsvand.
2. Drej tændingsnøglen til "0"-positionen, og tag nøglen med dig under vedligeholdelse.
3. Åbn låget på genindvindingstanken (Figur 46, pos. 4).
4. Tjek gummipakningen (Figur 46, pos. 3). Hvis den er forurenet, skal den rengøres med en fugtig klud.



Figur 46

5. Frigør genindvindingstankens spildevandsrør (Figur 47, pos. 2) fra klemmen (Figur 47, pos. 4).
6. Fold røret, så du skaber en blokering (Figur 47, pos. 3).
7. Anbring genindvindingstankens spildevandsrør over afløbet til genindvindingsvand.
8. Løsn låget (Figur 47, pos. 1) på genindvindingstankens spildevandsrør.
9. Fold forsigtigt røret ud, så spildevandet ledes ud i afløbet på en kontrolleret måde.
10. Når genindvindingstanken er tom, spules tanken med vand (Figur 46).
11. Rengør undersiden af låget med vand (Figur 46).
12. Rengør flydeafbryderen (Figur 46, pos. 1) med vand for at undgå, at den klæber.
13. Når genindvindingstanken er ren, placeres genindvindingstankens spildevandsrør i klemmen (Figur 47, pos. 4).
14. Stram låget på genindvindingstankens spildevandsrør (Figur 47, pos. 1). Sørg for, at det forsejler korrekt for at undgå, at falsk luft suges ind.



Figur 47



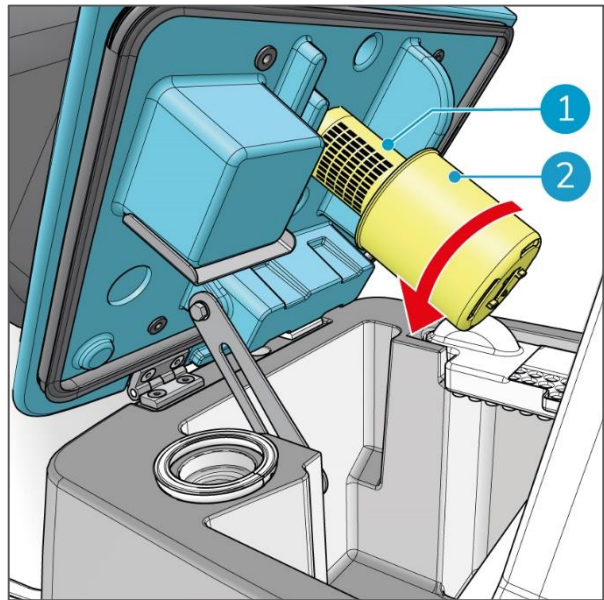
### VÆR OPMÆRKSOM

For nem brug og god tætning skal du dagligt rengøre og smøre tætningsringen på låget til genindvindingstankens spildevandsrør.



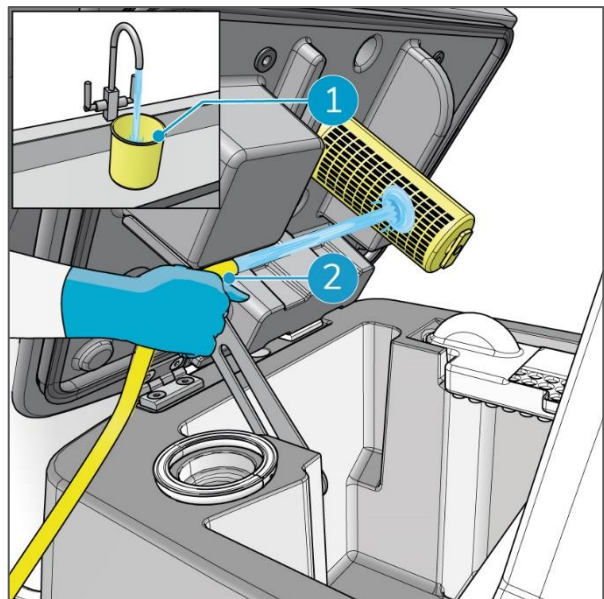
### 7.5.1 Rengøring af separatorens

1. Drej separatorens (Figur 48, pos. 1) gule kop (Figur 48, pos. 2) mod uret for at fjerne den.



Figur 48

2. Rengør den gule kop med postevand over en vask (Figur 49, pos. 1).
3. Rengør separatorens med en slange (Figur 49, pos. 2).
4. Drej den gule kop med uret for at stramme den.



Figur 49



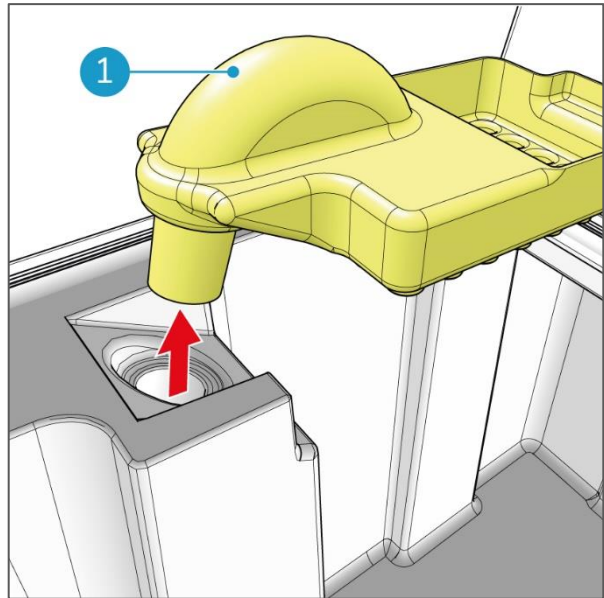
## 7.5.2 Rengøring af genindvindingsvandindtaget



### FORSIGTIG

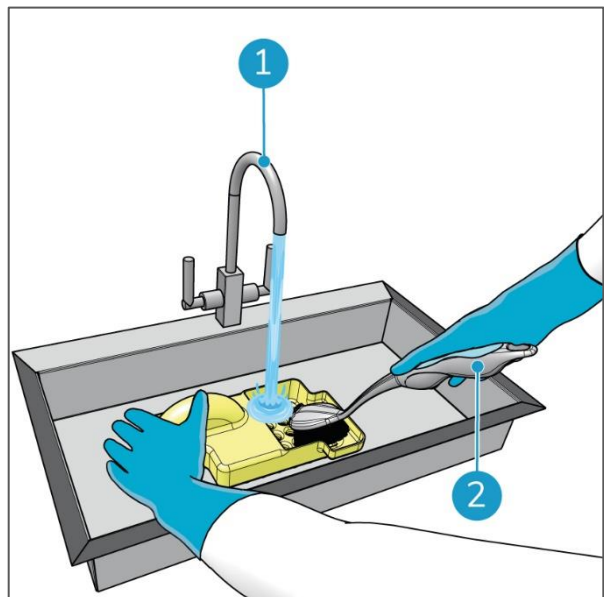
Bær beskyttelseshandsker, når du rengør genindvindingsvandindtaget, da skarpe rester kan være fastgjort til det.

1. Fjern genindvindingsvandindtaget (Figur 50, pos. 1).



Figur 50

2. Fjern resterne med hånden, og rengør det med postevand og en børste (Figur 51, pos. 2) over en vask.
3. Skyl det med postevand (Figur 51, pos. 1).
4. Udskift genindvindingsvandindtaget.
5. Lås sikkerhedskrogen op (Figur 46, pos. 2), og luk låget på genindvindingstanken



Figur 51



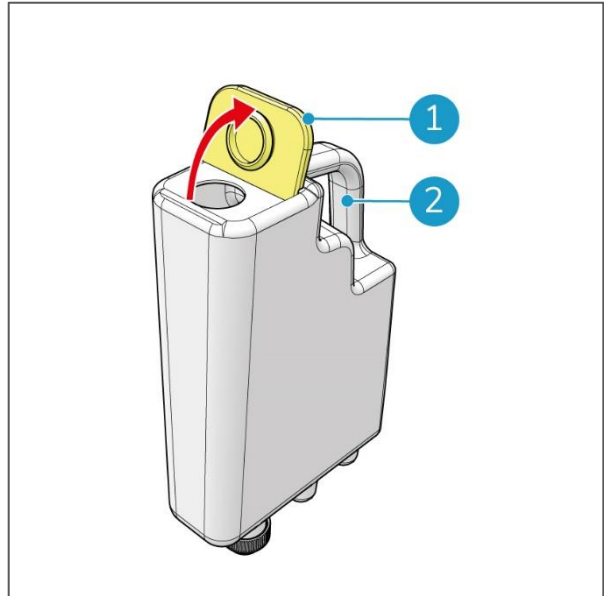
## 7.6 Rengøring af rengøringsmiddelfilteret og rengøringsmiddelbeholderen



### ADVARSEL

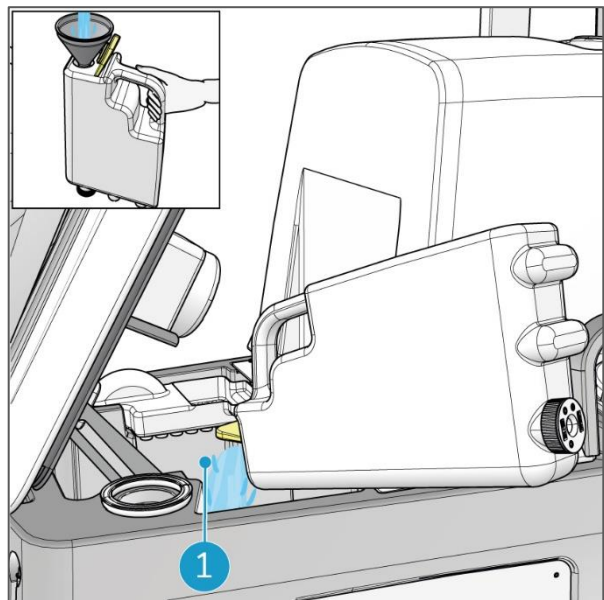
Sørg for, at du følger dine lokale regler med hensyn til spildevand.

1. Fjern rengøringsmiddelbeholderen ved håndtaget (Figur 52, pos. 2), og sæt den på en plan overflade.
2. Åbn det gule påfyldningslåg (Figur 52, pos. 1).



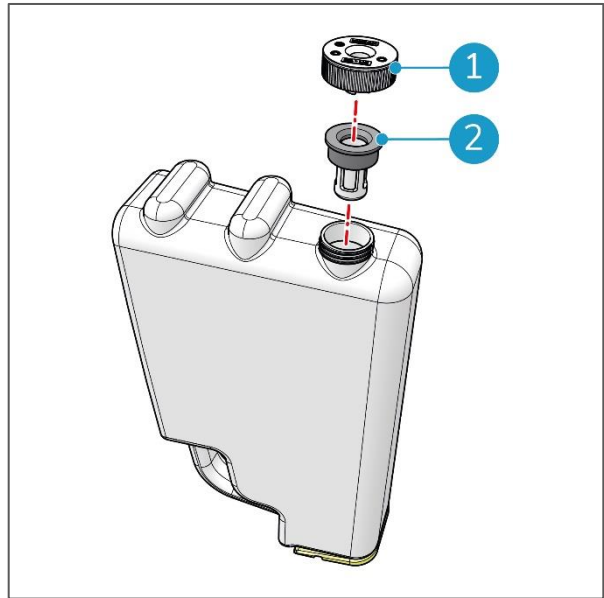
Figur 52

3. Hold rengøringsmiddelbeholderen i håndtaget, og hæld ca. 2 liter vand i. Brug en tragt. Ryst den. Hæld indholdet i genindvindingstanken (Figur 53, pos. 1).



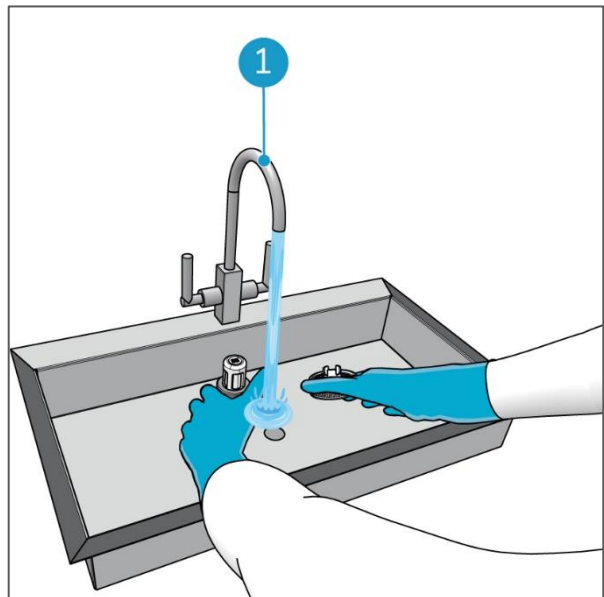
Figur 53

4. Vend rengøringsmiddelbeholderen på hovedet.
5. Skru det hvide låg af (Figur 54, pos. 1). Det holder rengøringsmiddelfilteret (Figur 54, pos. 2) på plads.



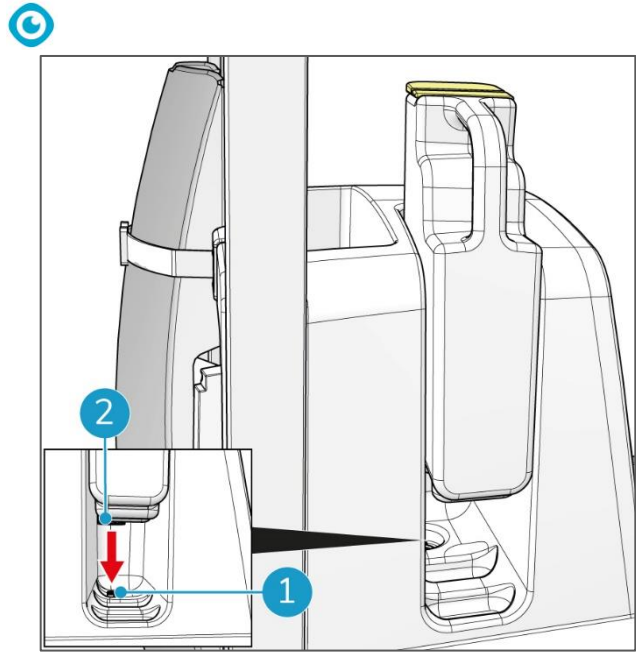
Figur 54

6. Tag låget og filteret af, og skyl begge med postevand over en vask (Figur 55, pos. 1).
7. Sæt filteret i låget (Figur 54).
8. Skru låget i bunden af rengøringsmiddelbeholderen (Figur 54), og sørg for, at det lukker tæt.



Figur 55

9. Fyld rengøringsmiddelbeholderen med rengøringsmiddel, og luk det gule påfyldningslåg. Sørg for, at det lukker tæt.
10. Sæt rengøringsmiddelbeholderen tilbage på i-drive®.
11. Skub tanken nedad for at sikre, at ventilen (Figur 56, pos. 2) er låst på rengøringsmiddelbeholderens stik (Figur 56, pos. 1).
12. Vask dine hænder med postevand.



Figur 56





## 7.7 Opladning af batterierne



### VÆR OPMÆRKSOM

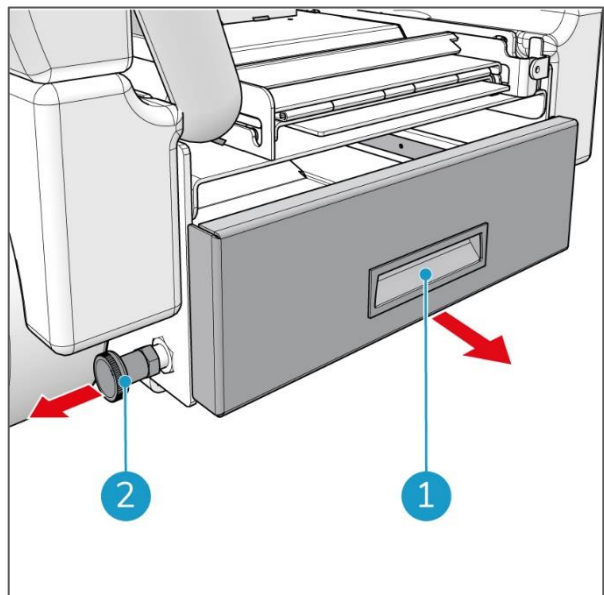
Alle batterierne med de blå clips er placeret på venstre side, og alle batterierne med de grå clips er placeret på højre side.

1. Drej tændingsnøglen til "0"-positionen, og tag nøglen med dig under vedligeholdelse (Figur 57, pos. 1).



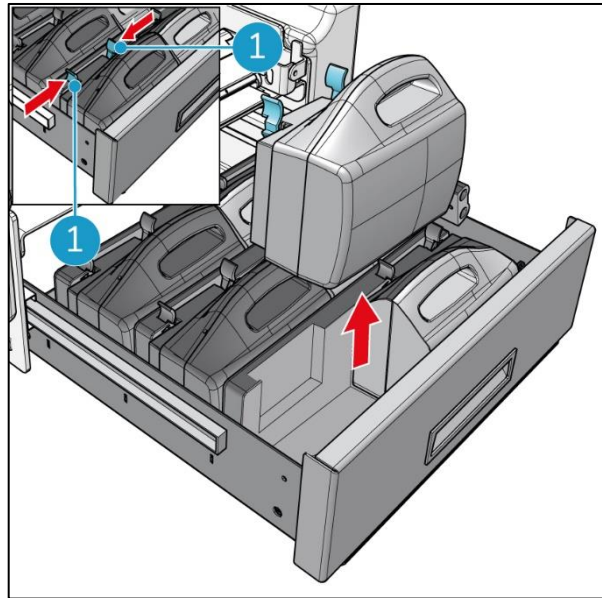
Figur 57

2. Træk låsestiften på batteriskuffens venstre side (Figur 58, pos. 2) ud.
3. Træk batteriskuffen ud ved brug af det sorte håndtag (Figur 58, pos. 1), indtil den låser på plads.

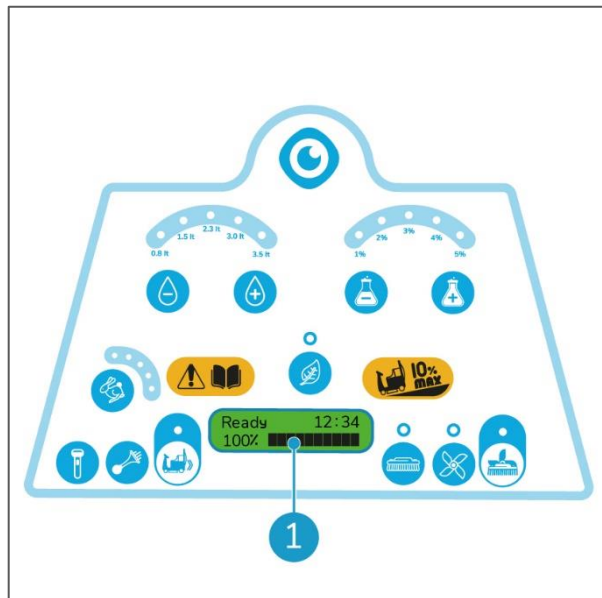


Figur 58

4. Tryk clipsene (Figur 59, pos. 1) på hver i-power® 14-batteripakke lidt mod hinanden, og løft det ud.
5. Oplad i-power 14-batteripakkerne i i-charge® 9-batteriopladeren. Se brugermanualen til i-charge 9.
6. Udskift de fuldt opladede batterier. Når de "klikker", er de låst på plads.
7. Træk låsestiften på batteriskuffens venstre side (Figur 58, pos. 2) ud.
8. Skub batteriskuffen ind i i-drive® med det sorte håndtag (Figur 58, pos. 1), indtil den låser på plads.
9. Drej tændingsnøglen til "I"-positionen.
10. Vent et par sekunder. Displayet skal vise 100 %, og alle 10 bjælker i batteriniveaudisplayet skal være synlige (Figur 60, pos. 1). i-drive er nu klar til en ny arbejds cyklus.



Figur 59



Figur 60

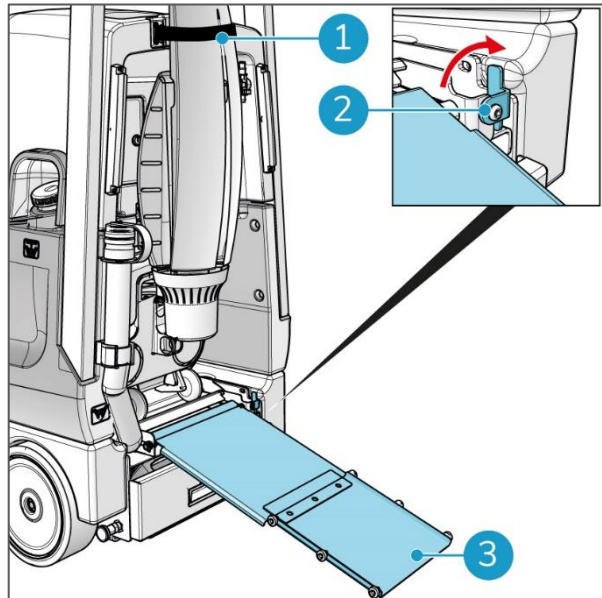


## 7.8 Aflæsning, pålæsning og genfyldning af i-mop® lite

### 7.8.1 Af- og pålæsning

1. Løsn remmen, der holder i-mop® lite (Figur 61, pos. 1).
2. Lås den blå lås op (Figur 61, pos. 2).
3. Træk rampen ud, og fold den ud (Figur 61, pos. 3).
4. Aflæs i-mop lite.

For at læse i-mop lite skal du udføre trin 1 til 4 i omvendt rækkefølge.



Figur 61

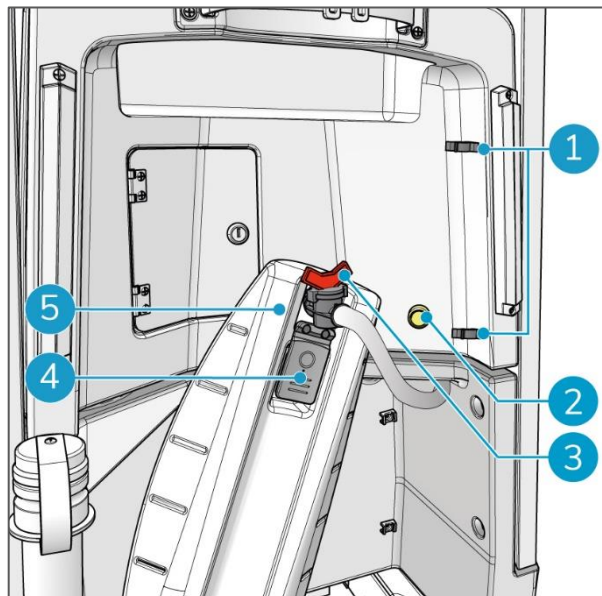
### 7.8.2 Genopfyldning af opløsningsbeholderen på i-mop lite



#### VÆR OPMÆRKSOM

Sørg for, at du har brugermanualen til i-mop lite ved hånden.

1. Fjern opløsningsbeholderen fra i-mop lite, se brugermanualen til i-mop lite.
2. Tag påfyldningsrøret ud af klemmerne (Figur 62, pos. 1).
3. Åbn proppen på i-mop lite (Figur 62, pos. 4).
4. Placer påfyldningsrøret i beholderen (Figur 62, pos. 5).
5. Åbn den røde ventil (Figur 62, pos. 3).
6. Tryk på den gule knap (Figur 62, pos. 2). Opløsningen vil blive pumpet ind i i-mop lite-beholderen.
7. Tryk på den gule knap igen for at stoppe.



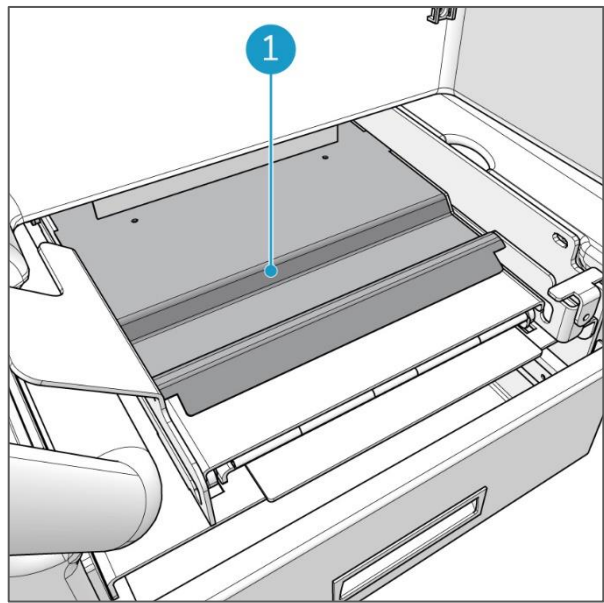
Figur 62



8. Udfør trin 2 til 5 i omvendt rækkefølge.
9. Sæt i-mop-opløsningsbeholderen tilbage på i-mop lite. Se brugermanualen til i-mop lite.

## 7.9 Rengøring af i-mop® lite-plateauet

Aflæs først i-mop lite, se afsnittet 7.8.1.  
Tør plateauet, som hjulene på i-mop lite står på (Figur 63, pos. 1), med en fugtig klud.

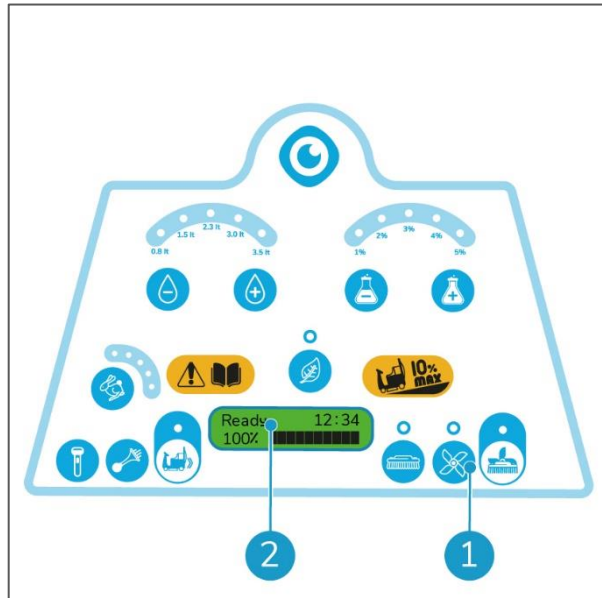


Figur 63

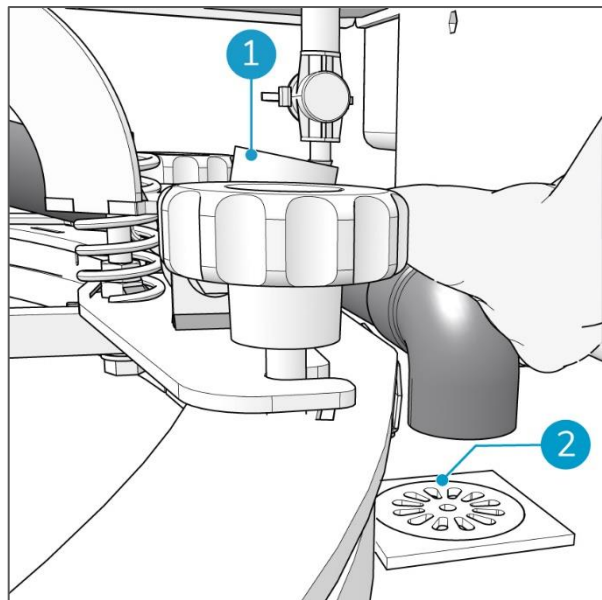


## 7.10 Rengøring af sugeledningen

1. Tag plads på sædet bag rattet.
2. Drej tændingsnøglen til "I"-positionen. Efter et par sekunder vises teksten "Klar" på displayet (Figur 64, pos. 2).
3. Tryk på trykknappen (Figur 64, pos. 1). Gummiskraberen bevæger sig til sin laveste position.
4. Drej tændingsnøglen til "0"-positionen, og fjern den. Tag nøglen med dig under vedligeholdelse.
5. Fjern støvsugerslangen fra gummiskraberens slangetilslutning (Figur 65, pos. 1).
6. Placer støvsugerslangens ende over et afløb til genindvindingsvand (Figur 65, pos. 2).

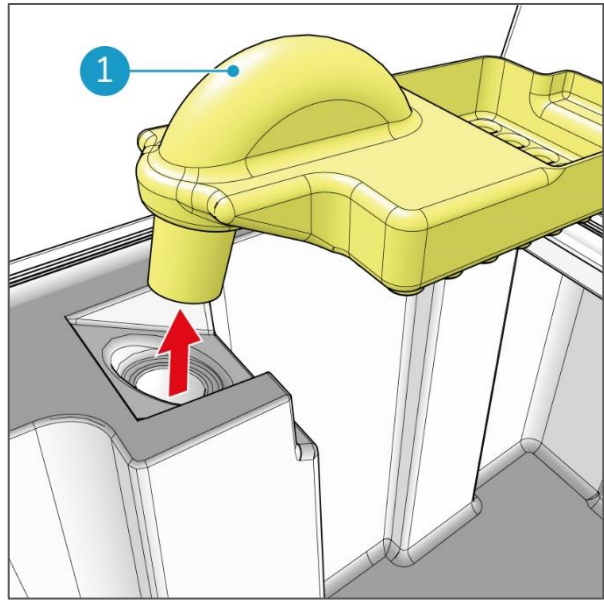


Figur 64



Figur 65

7. Åbn låget på genindvindingstanken.
8. Fjern genindvindingsvandindtaget (Figur 66, pos. 1).
9. Anbring vandslangen i genindvindingsvandindtaget, og skyl sugeledningen.
10. Når sugeledningen er ren, udskiftes støvsugerslangen på gummiskraberens slangetilslutning (Figur 65, pos. 1).
11. Udskift genindvindingsvandindtaget.
12. Luk låget på genindvindingstanken.
13. Tag plads på sædet bag rattet.
14. Drej tændingsnøglen til "I"-positionen.  
Efter et par sekunder vises teksten "Klar" på displayet (Figur 64, pos. 2).

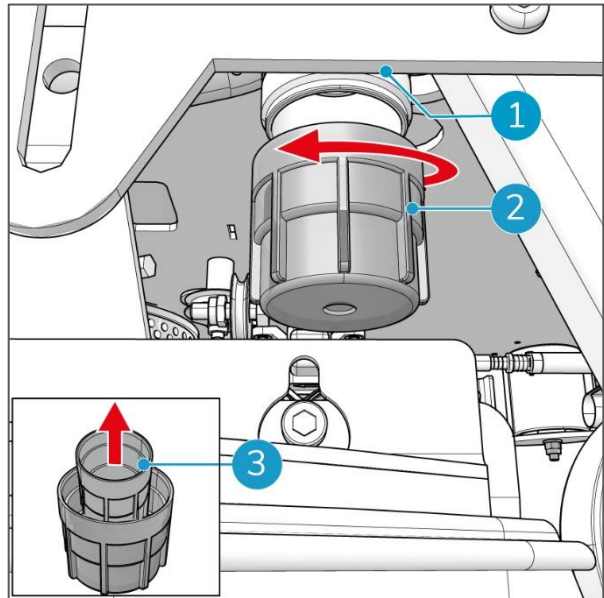


Figur 66

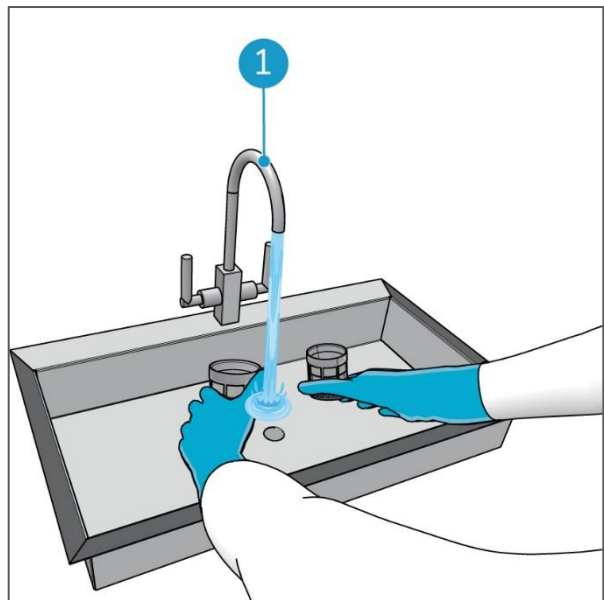


## 7.11 Rengøring af vandfilteret

1. Drej tændingsnøglen til "0"-positionen, og tag nøglen med dig under vedligeholdelse.
2. Vandfilteret er placeret under i-drives<sup>®</sup> højre forside (Figur 67, pos. 1).
3. Drej låget til vandfilteret (Figur 67, pos. 2) mod uret for at fjerne det. Vandfilteret har en integreret ventil, der gør, at vand ikke løber, når filteret er åbent.
4. Fjern vandfilteret (Figur 67, pos. 3) fra låget.
5. Rengør vandfilteret med postevand indefra og udad. Rengør låget med postevand. Rengør begge dele i en vask (Figur 68, pos. 1).
6. Udskift vandfilteret i låget.
7. Drej låget med uret på dets holder.



Figur 67



Figur 68



## 7.12 Beskadigede eller slidte dele

Beskadigede eller slidte dele skal straks udskiftes. Kontakt din lokale i-team-partner, eller besøg [www.i-teamglobal.com](http://www.i-teamglobal.com) for at få mere information. Brug altid originale reservedele.

## 7.13 Vedligeholdelseshyppighed

Sørg for, at rutinemæssig og forebyggende vedligeholdelse udføres regelmæssigt for at sikre sikker drift. Tidsplanen kan variere afhængigt af typen af udført rengøringsarbejde. Manglende nødvendig vedligeholdelse kan medføre beskadigelse af i-drive® og kan medføre en risiko for operatøren. Vi tilbyder servicepakker. Du kan få flere oplysninger ved at besøge [www.i-teamglobal.com](http://www.i-teamglobal.com).

### 7.13.1 Tabel over vedligeholdelseshyppighed

Dagligt		
Handling	Kapitel	Hyppighed
Kontrol af de forreste og bageste gummiskraberblade	7.3.3	Dagligt
Rengøring af skivebørsterne	7.4.3	Dagligt
Rengøring af genindvindingstanken	7.5	Dagligt
Rengøring af separatoren	7.5.1	Dagligt
Dagligt eller ugentligt		
Handling	Kapitel	Hyppighed
Rengøring af gummiskraberbladene	7.3.3	Dagligt/ugentlig *
Månedligt		
Rengøring af rengøringsmiddelfilteret og rengøringsmiddelbeholderen	7.6	Månedligt
Afhængigt af hyppigheden af brugen		
Handling	Kapitel	Hyppighed
Rengør maskinen	7.1.1	Efter hver brug.
Udskiftning af de forreste og bageste gummiskraberblade	7.3.3	Når de er slidte eller beskadigede.
Udskiftning af skivebørster	7.4.4	Afhænger af brugsintensiteten kombineret med overfladens ruhed.
Udskiftning af puderne	7.4.5	Når de er slidt.
Rengøring af genindvindingsvandindtaget	7.5.2	Efter tømning af genindvindingstanken.
Opladning af batterierne	7.7	Når batteriniveauet er lavt.
Rengøring af i-mop® lite-plateauet	7.9	Når det er beskidt.
Rengøring af sugeledningen	7.10	Når den suger dårligt.
Rengøring af vandfilteret	7.11	Når vandstrømmen er blokeret.





Kontrol af maskinens driftstimer	7.2	Afhængig af brugsintensiteten. Efter 250 timer vises følgende meddelelse på displayet "service påkrævet". Se 7.13.2.
----------------------------------	-----	--

\* dagligt: Tør kun gummiskraber af, fjern bladene hver uge, og rengør.



### 7.13.2 Vedligeholdelse af i-drive



#### **ADVARSEL**

Serviceopgaver på i-drive må kun udføres af en uddannet ekspert fra et autoriseret i-team-værksted under henvisning til den maskinspecifikke systemvedligeholdelse.

Tabel over servicehyppighed	
Hver 125. time	Se servicemanualen.
Hver 250. time	
Hver 500. time	

### 7.14 Opbevaring

- før du opbevarer i-drive, skal du tømme og rengøre maskinen;
- før du opbevarer i-drive, skal du åbne alle påfyldningslåger for at lade beholderne lufte ud;
- fjern batterierne før opbevaring, og oplad batterierne til næste brug;
- opbevar i-drive indendørs;
- parker altid i-drive på en jævn, hård overflade;
- opbevaringstemperaturen skal være mellem 0 og +40 grader °C.



## 8 Fejlfinding

Problem	Årsag	Løsning
Der er ingen indikatorlys tændt på panelet; motorerne virker ikke.	Batteristik frakoblet.	Tilslut stikket.
	Batterierne er flade.	Oplad batterierne.
	Nødstopknappen er stadig trykket ned.	Udløs den.
	Ingen batterier.	Indsæt batterier.
Genindvindingsvandssuget er utilstrækkeligt.	Gummiskraberer er snavset, eller bladene er slidte eller beskadigede.	Rengør gummiskraberer, eller vend/udskift bladene.
	Tanklåget er ikke lukket ordentligt, eller pakningen virker ikke.	Luk låget ordentligt. Rengør/udskift pakningen.
	Låget på genindvindningstankens spildevandsrør er ikke forseglet.	Luk låget ordentligt.
	Sugeledningen er blokeret.	Rengør sugeledningen.
Der er ingen genindvindingsvandssugning.	Genindvindingsvandstanken er fuld.	Tøm tanken.
	Støvsugerslangen er afbrudt fra gummiskraberer.	Tilslut støvsugerslangen.
	Støvsugermotoren virker ikke.	Kontakt serviceafdelingen.
Ingen/utilstrækkelig strøm af rengøringsmiddelopløsning (eller vaskevand) til skivebørsten.	Filteret til rengøringsmiddelopløsningen (eller vand) er snavset.	Rengør filteret.
	Filteret til beholderen til rengøringsmiddelopløsning (eller vand) er snavset.	Rengør tanken.
	Rengøringsmiddelbeholderens filter er snavset.	Rengør rengøringsmiddelbeholderens filter.
	Serviceventilen er ikke lukket korrekt.	Tjek serviceventilen.
Gummiskraberer efterlader snavsede mærker på gulvet.	Der er snavs under gummiskraberbladene.	Rengør gummiskraberer.
	Gummiskraberbladene er slidte, skårne eller itu.	Vend bladene om, eller udskift dem.
	Højden på gummiskraberer er ikke korrekt.	Kontakt serviceafdelingen.
Skivebørsterne eller puderne rengør ikke.	Skivebørsterne er meget slidte og rører ikke gulvet.	Tjek slidindikatoren på skivebørsterne. Udskift skivebørsterne.
	Puderne er meget slidte og rører ikke gulvet.	Tjek slid på puderne. Udskift skivebørsterne eller puderne.



## 9 Brugsafslutning og bortskaffelse



### VÆR OPMÆRKSOM

Det er i-drive®-ejerens ansvar at bortskaffe produktet.

Ved slutningen af dens levetid indeholder i-drive stadig værdifulde ressourcer og skal bortskaffes i henhold til lokale love og regler vedrørende genbrug af elektrisk udstyr.

Før bortskaffelse skal du gøre følgende:



1. Fjern batteriet til separat bortskaffelse (læs mere i afsnittet 7.7).

#### TIP:

Alternativt kan du gemme batterierne og bruge dem til andet i-team-udstyr.

2. Fjern alle løse komponenter såsom skivebørsten, gummiskraberne, plastikdele og slanger.
3. Bortskaf alle genstande i henhold til dine lokale love og regler.

#### TIP:

Kontakt din lokale i-team-partner for at undersøge alle muligheder for returnering af komponenter, når din i-drive tages ud af drift.



## 10 Vedhæftede filer

### 10.1 CE-certifikat



#### EG/EC-OVERENSSTEMMELSESERKLÆRING

Vi: **i-team Professional, Hoppenkuil 27b, 5626 DD Eindhoven, Holland**

Erklærer under vores eneansvar, at produktet: **Skrubbemaskine**

**I-DRIVE**

(Type af maskine)

**I-DRIVE og følgende**

(Model – serienummer, produktionsår)

som denne erklæring vedrører, er i overensstemmelse med følgende standarder:

**EN 60355-1; EN 60335-2-72.; EN 55012:2010-04; EN61000-6-2:2019; EN 62233:2008-11;  
VDE 0700-366:2008-11**

(Titel og/eller nummer og dato for udstedelse af standarderne eller andre normative dokumenter)

følger bestemmelserne i direktiverne: **2014/30/EU 2006/42/CE 2014/35/EU**

Eindhoven, 03.08.2020

Frank van de Ven  
Director

(Sted og dato for udstedelse)

(navn og underskrift eller tilsvarende  
mærkning eller autoriseret person)



Dette dokument er en del af den tekniske fil til i-drive® og vil være tilgængelig efter anmodning.